

JAAERVERSLAG 2017



VOLLE KRACHT VOORUIT

Met mooie groeicijfers en een goed financieel resultaat sluiten wij 2017 af. In 2016 hebben wij ons als doel gesteld dat wij in 2020 de mijlpaal van 2.020 werkende collega's willen behalen. Voor YER is dat de belangrijkste graadmeter voor succes. Door de voortdurende focus op onze strategie en een rotsvast vertrouwen in onze kracht, verwachten we dat we eind 2018 de magische grens van 2.000 professionals al passeren.

De afgelopen jaren zijn we uit de startblokken geschoten door flink te investeren in onze organisatie. Nu willen we glansrijk onze doelstelling behalen. Het gaat ons echter niet om het managen van onze behaalde status, het gaat erom dat we in beweging zijn en onze sprint kunnen vertalen in een succesvolle prestatie op de langere termijn. Iedere stap daagt ons uit om de volgende te zetten. De snelheid van vandaag bepaalt onze vaart van morgen, en dat elke dag opnieuw. Volle kracht vooruit!

INHOUD

Voorwoord	2
Highlights 2017	3
Kerncijfers	4
Over YER	6
Wie we zijn	6
Onze dienstverlening	6
Onze vestigingen	7
Organisatie en juridische structuur	8
Directieteam	10
Bestuursverslag	11
Voortgang strategie en doelstellingen	12
Personeel en organisatie	15
Toelichting op financiële resultaten 2017	19
Risicomanagement	23
Vooruitblik	27
Geconsolideerde jaarrekening	29
Geconsolideerde balans per 31 december 2017	29
Geconsolideerde winst-en-verliesrekening 2017	30
Geconsolideerd kasstroomoverzicht 2017	31
Toelichting op de geconsolideerde jaarrekening	32
Geconsolideerde grondslagen voor waardering en resultaatbepaling	32
Toelichting op de geconsolideerde balans per 31 december 2017	38
Toelichting op de geconsolideerde winst-en-verliesrekening 2017	44
Enkelvoudige jaarrekening	48
Enkelvoudige balans per 31 december 2017	48
Enkelvoudige winst-en-verliesrekening 2017	49
Toelichting op de enkelvoudige jaarrekening	49
Toelichting op de enkelvoudige balans	50
Toelichting op de enkelvoudige winst-en-verliesrekening	56
Overige gegevens	57
Statutaire regeling winstbestemming	57
Controleverklaring van de onafhankelijke accountant	58

VOORWOORD



Het jaar 2017 gaat als vierde opeenvolgende jaar de boeken in als uitermate succesvol. Onze netto-omzet steeg naar ruim € 112 miljoen; een autonome groei van maar liefst 42%, waarmee we de gemiddelde marktgroei ruimschoots overstegen. Het bedrijfsresultaat (EBIT) nam met 47% toe tot € 11,1 miljoen.

Ook in 2017 droegen alle segmenten bij aan dit succesvolle resultaat. De markten waarin wij opereren vragen om specialisten die onze opdrachtgevers in de volle breedte kunnen ontzorgen. Wij werken al jaren vanuit een duidelijke focus die voor de markt meer en meer herkenbaar wordt. Onze drie grootste labels, Technology, Public en Finance, lieten het afgelopen jaar wederom enorme groeicijfers zien. Een belangrijke groeimarkt waar we de komende jaren veel kansen in zien is IT. In 2017 hebben we binnen dit label de eerste stappen naar groei gezet. Jaar op jaar wordt het aantal opdrachtgevers waarmee wij werken op basis van samenwerkingsovereenkomsten groter en dit zorgt in een schaarse en uitdagende arbeidsmarkt voor een doorlopende vraag naar hoogopgeleide professionals. Vooral de technologiemarkt kenmerkt zich door een steeds groter wordende schaarste aan gekwalificeerde medewerkers. Mede hierom investeert YER in traineeships op maat. In 2017 hebben we in dit kader 200 startende technici geplaatst bij diverse opdrachtgevers. De komende jaren blijft dit een belangrijk speerpunt.

Van origine is YER groot geworden met werving en selectie. Vooral in het hogere segment van de arbeidsmarkt zien wij nog altijd een sterke vraag naar deze vorm van dienstverlening. Hier zetten we sterk op in met onder andere de lancering van ons nieuwe platform YER Executive, dat in ons profiel op pagina 7 wordt toegelicht.

De afgelopen twee jaar hebben we fors geïnvesteerd in nieuwe consultants met ervaring. Deze groep heeft een enorme bijdrage geleverd aan de groei van 2017. Het aantal werkende professionals groeide van 891 (764 fte) eind 2016 naar 1.423 (1.267 fte) eind 2017. Bij het verschijnen van dit jaarverslag zijn dat er al ruim 1.600. De weg naar 2.020 werkenden in 2020 is dus aanmerkelijk korter geworden: wij verwachten dit aantal al in 2018 te realiseren. Ons plan, onze focus en het vertrouwen in onze eigen kracht zijn de bouwstenen om deze toekomstplannen te realiseren. In 2018 definiëren we de ambitie voor 2020 met bijbehorende doelstellingen opnieuw.

Volle kracht vooruit is dan ook het motto voor 2018. Samen met ons team van ambitieuze, gedreven collega's die steeds weer de lat hoger leggen voor zichzelf en elke dag het beste uit zichzelf en hun kandidaten halen.

Namens de directie
Johan Overgaauw
Algemeen directeur YER Nederland
Amsterdam, 6 juni 2018

HIGHLIGHTS 2017



8 maart

Vandaag is in de Philips Fruittuin een groep talenten gestart met een tweejarig opleidingstraject: het YER Talent Development Programme for Young Engineers. Wij hebben gave opdrachten bij toonaangevende opdrachtgevers voor deze talenten in het verschiet!



1 mei

In mei hebben wij een vestiging heropend in een karakteristiek pand aan de Apeldoornseweg in Arnhem. Met de opening van deze vestiging heeft YER tien kantoren in Nederland.

4 mei

Deze week bereikt YER een bijzondere mijlpaal: via YER Eindhoven is de 1000^e professional aan de slag gegaan bij een van onze klanten. Deze Italiaanse candidate besloot vier maanden daarvoor om vanuit Italië met haar man mee te emigreren naar Nederland.

26 mei

Met trots opent YER nieuwe kantoren in Chicago en New York. YER USA met haar hoofdkantoor in Atlanta (Georgia) focust op werving- en selectietrajecten voor Europese bedrijven in de Amerikaanse arbeidsmarkt. De uitbreiding van deze twee kantoren geeft YER de gelegenheid om de ingezette groei verder vorm te geven en nieuwe marktsegmenten te ontwikkelen.



juli

Deze maand is het 30 jaar geleden dat YER werd opgericht door Jaap Kooijman en compagnon Tim de Raadt.

19 september

Ook dit jaar rent en fietst YER mee met de Dam tot Damloop 2017. We zijn trots op onze collega's! Volgend jaar weer?

1 oktober

In het najaar opent de YER Academy in Laren haar deuren. In deze inspirerende omgeving werken onze directe en indirecte medewerkers aan de versterking van hun professionele en persoonlijke kennis en vaardigheden.



4 oktober

Vandaag viert YER dat ze tien jaar actief is in de Verenigde Staten. Ter gelegenheid van dit jubileum werkt YER USA een week lang mee aan een bouwproject van Habitat for Humanity.



18 oktober

Deze week is YER voor de derde keer genomineerd voor de FD Gazellen. We hebben niet gewonnen maar deze nominatie geeft aan dat YER opnieuw tot de 754 snelst groeiende bedrijven van Nederland behoort. En daar zijn we trots op!

8 november

Het rapport Tech Starters komt uit: een samenvatting van het arbeidsmarktonderzoek naar starters in de Technology-markt. Intelligence Group voerde dit uit in opdracht van YER. In hun keuze voor een werkgever letten starters vooral op de inhoud van de functie, op de voet gevolgd door werksfeer en salaris. Gemiddeld zijn er 8,6 keer meer vacatures dan dat er actief baanzoekende hoogopgeleide technici beschikbaar zijn.



17 november

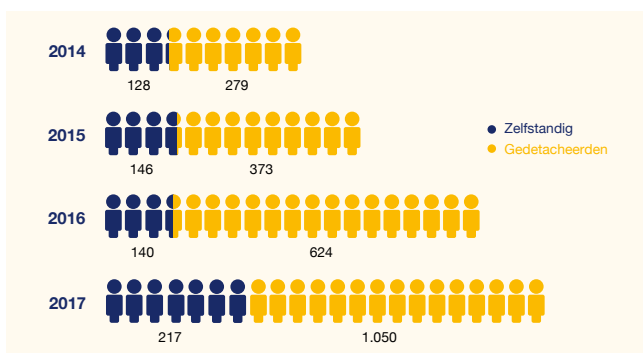
In FlexNieuws verschijnt een interview met Johan Overgaauw, algemeen directeur YER Nederland. Hij belicht daarin de duurzame dienstverlening van YER, de manier waarop YER investeert in mensen en de groei en ontwikkeling van ons bedrijf in 30 jaar.

KERNCIJFERS

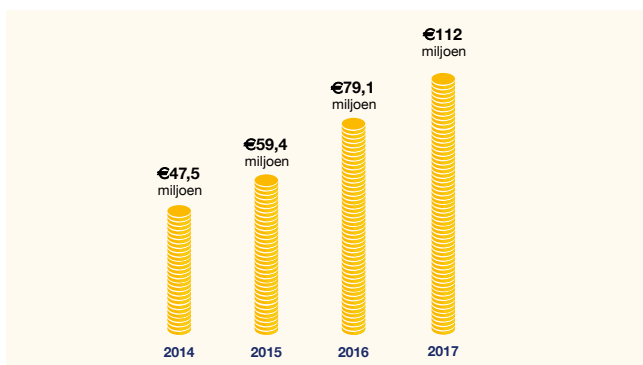
<i>bedragen x € 1.000, tenzij anders aangegeven</i>	2017	2016	2015	2014
Resultaat				
Netto-omzet	112.011,0	79.121,3	59.430,9	47.483,6
Brutowinst	40.581,9	30.147,3	23.645,2	18.876,4
EBIT (bedrijfsresultaat)	11.105,8	7.541,1	7.046,2	3.477,0
Resultaat vóór belastingen	11.082,5	7.559,1	7.047,7	3.508,1
Nettoresultaat	8.511,6	4.951,1	5.013,7	2.698,8
Vermogenspositie				
Balanstotaal	32.059,6	28.297,6	18.580,7	14.028,2
Groepsvermogen	17.941,8	14.046,7	10.624,7	6.491,7
Werkkapitaal	16.711,2	12.830,3	9.342,2	5.293,4
Solvabiliteit (in % van balanstotaal)	56%	50%	57%	46%
Liquiditeit (quick ratio)	2,21	1,90	2,18	1,72
Medewerkers (aantal fte)				
Gedetacheerde professionals, ultimo boekjaar	1.050	624	373	279
Zelfstandige professionals, ultimo boekjaar	217	140	146	128
Indirecte medewerkers, ultimo boekjaar	295	222	170	133



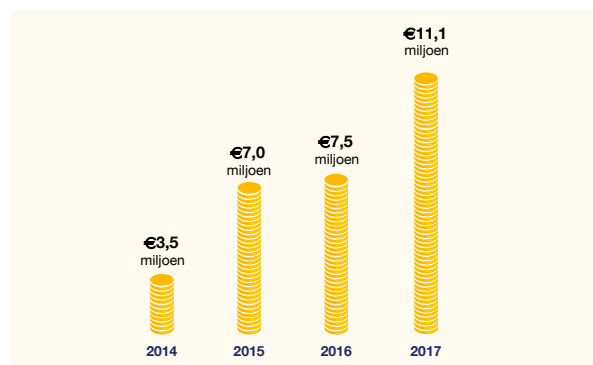
Professionals (fte)



Netto-omzet



EBIT





OVER YER

Wie we zijn

In 2017 was het precies 30 jaar geleden dat Jaap Kooijman samen met Tim de Raadt Young Executive Recruitment oprichtte. In 1990 vestigde YER zich in Amsterdam; al snel werd YER een van de grootste werving- en selectiebureaus van Nederland. In 2012 ging het roer rigoureuus om en koos YER voor een nieuwe strategie, waarbij de focus meer kwam te liggen op detachering, naast werving en selectie. Dit heeft erin geresulteerd dat YER sinds 2012 een van de belangrijkste spelers is in de internationale markt van hoogopgeleide professionals.

Onze dienstverlening

YER bemiddelt voor tijdelijke en vaste functies voor kandidaten met een bachelor-, master- of PhD-titel. De kracht van YER zit vooral in de diepgaande kennis van de markt en ons sterke netwerk. Onze consultants zijn zelf veelal afkomstig uit het vakgebied waarvoor zij verantwoordelijk zijn. In combinatie met hun ondernemerschap en persoonlijke betrokkenheid zijn zij carrièrecoach voor al hun kandidaten, van ambitieuze starter tot ervaren directeur. Voor onze opdrachtgevers fungeren ze als professionele sparringpartner en als adviseur voor ook de meest complexe wervingsvraagstukken.

Detachering

Onze professionals zijn ons kapitaal. Om ze langdurig aan ons te verbinden, bieden we ze naast een contract bij YER met een goed arbeidsvoorwaardenpakket daarom een volledig carrièrepad met uitdagende functies bij toonaangevende bedrijven. We investeren voortdurend in hun persoonlijke en professionele ontwikkeling door middel van coaching, begeleiding, opleiding en trainingen.

Binnen detachering focust YER op de volgende segmenten:

■ Technology

YER Technology richt zich op talent met een passie voor techniek en opdrachtgevers die voor hun business afhankelijk zijn van technologische ontwikkeling en innovatie. Focusgebieden zijn Automotive & aerospace, High tech & semiconductors, Manufacturing, Marine & offshore, Oil, gas & chemicals.

■ Public

YER Public helpt organisaties binnen het publieke domein aan talent dat het verschil weet te maken. Focusgebieden zijn het Sociaal domein, Onderwijs en Ruimtelijke ordening.

■ Finance

De financiële sector en financiële functies binnen organisaties zijn het speelveld van YER Finance. Focusgebieden zijn Banking, Insurance, Finance en Pensions & life.

■ Vastgoed, Bouw & Infra

YER Vastgoed, Bouw & Infra richt zich op projecten op het gebied van bouw, onderhoud, renovatie en installatie. Focusgebieden zijn Vastgoed, Bouw, Infra en Energie.

■ IT

Data, infrastructuur, IoT, security: IT is een snelgroeiende en innovatieve sector, waar YER IT zich volledig op toelegt.

Naast deze hoofdsegmenten bemiddelt YER ook voor de volgende specialismen/markten:

- Food, Feed & Pharma
- Supply Chain
- Legal
- Support
- HR

Werving & selectie

Het werving en selectie-‘gen’ dat YER ooit groot maakte, is nog steeds een bepalend onderdeel van ons DNA. Ook voor grote en complexe wervingsvraagstukken met meerdere specialistische functieprofielen vanaf hbo-niveau is YER dé specialist.

Al meer dan dertig jaar hebben vele duizenden hoog-opgeleide kandidaten via onze werving en selectie een nieuwe stap kunnen maken in hun carrière. In functies binnen het MKB, grotere ondernemingen of multinationals, op de volgende gebieden:

- Sales, marketing & communications
- Finance
- Logistics, procurement & quality
- Engineering
- Legal
- HR & support
- Agro, food & pharma

In 2017 zag YER significante groei in interim professionals op junior en medior niveau. Om ons duidelijker te profileren in werving en selectie van senior management en executive functies, zowel bij opdrachtgevers als kandidaten, is in het derde kwartaal van 2017 de aftrap gegeven voor een nieuw platform binnen het YER-merk: **YER Executive**.

YER Executive richt zich op de leiders van nu en van de toekomst: onderscheidende professionals met passie en een hoog energieniveau die het verschil maken voor een organisatie. YER Executive bestaat uit een groep senior business partners elk met meer dan 10 jaar werkervaring

in arbeidsbemiddeling en een bewezen track record in het succesvol matchen van senior management- en executiveprofielen. In 2018 wordt dit submerk officieel gelanceerd; we investeren in het verder uitbouwen van deze activiteit en in een krachtige positionering in de markt.

Onze vestigingen

Met tien vestigingen in Nederland en een vestiging in Laren ten behoeve van training & development, is YER landelijk en regionaal sterk vertegenwoordigd. Voor onze werknemers, onze kandidaten en onze opdrachtgevers zijn wij altijd dichtbij. Werken in de eigen regio is bovendien een goed uitgangspunt gebleken om nieuwe getalenteerde medewerkers met een netwerk in het gebied aan te trekken. Ons tiende kantoor, in Arnhem, werd in 2017 heropend. Ook op internationaal gebied is YER gesprekspartner op niveau, vanuit vestigingen in de Verenigde Staten die focussen op trans-Atlantische bedrijven. Met een uitgebreide internationale cv-database, een portfolio met interessante opdrachtgevers en gespecialiseerde consultants spelen we in op de veranderende vraag binnen een arbeidsmarkt met vervagende grenzen. YER is actief in de Verenigde Staten vanuit Alabama, Colorado, New Jersey, Texas, New York en Virginia. Samen met het hoofdkantoor van YER in Atlanta (Georgia) wordt invulling gegeven aan uiteenlopende wervingsvraagstukken in de Verenigde Staten en Canada.



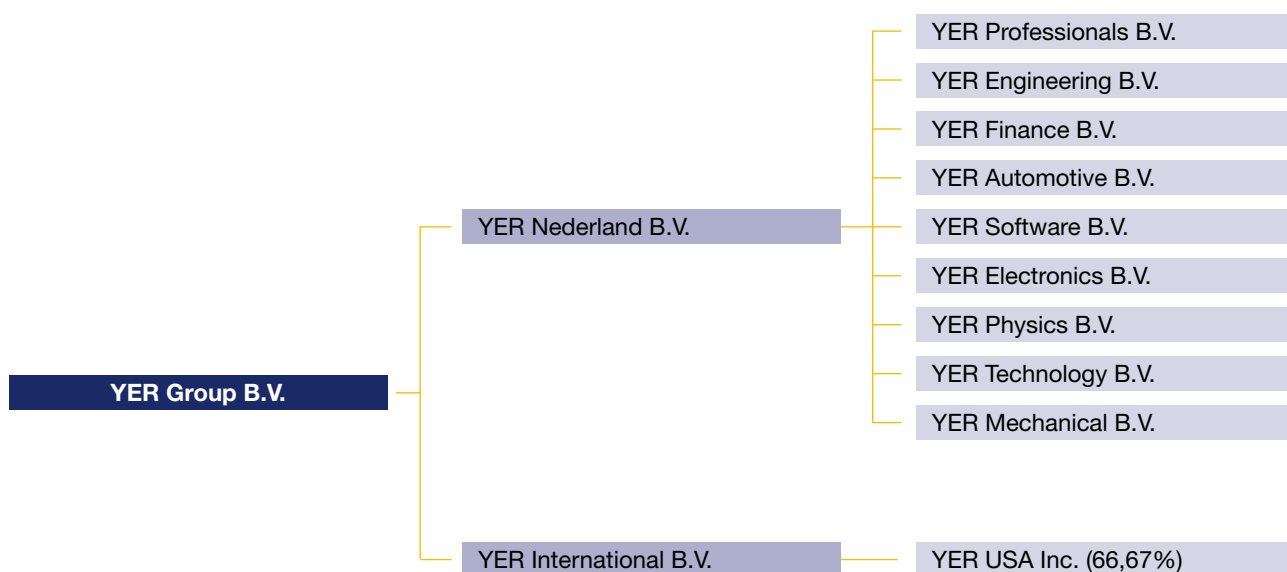
Organisatie en juridische structuur

Sinds eind 2014 staat YER Group B.V. aan het hoofd van de huidige organisatiestructuur.

Met ingang van 1 januari 2017 zijn alle operationele activiteiten in Nederland ondergebracht in YER Nederland B.V. Dit vooruitlopend op de juridische fusie met YER Recruitment Solutions B.V. per 28 augustus 2017, dat na de fusie is opgehouden te bestaan.

Vanuit YER Nederland wordt de markt bediend door de business units YER Interim Solutions voor tijdelijke invulling van personeelsvraag en door YER Recruitment Solutions voor werving en selectie ten behoeve van vaste vacatures.

De organisatie ziet er per 31 december 2017 als volgt uit:



A black and white portrait of Maarten Schouten, a man with short hair and a goatee, wearing a dark suit jacket over a light-colored button-down shirt. He is standing with his arms crossed, looking directly at the camera with a slight smile. The background is a dark, neutral color.

ARE YOU RELEVANT?

”

Ik kom regelmatig over de vloer bij aannemers, installateurs, ingenieurs- en adviesbureaus en andere opdrachtgevers. Onze opdrachtgevers helpen bij het realiseren van hun doelen geeft mij energie!

”

Maarten Schouten

General Manager YER Engineering

Gespecialiseerd in Vastgoed, Bouw & Infra

werkenbijyer.nl

DIRECTIETEAM



Van links naar rechts:

Menno van der Lely (1975)

■ HR directeur

Begon in 1999 als stagiair bij YER en ontwikkelde zich via diverse HR-functies tot eindverantwoordelijke voor het interne en externe personeel van YER.

Focust op een maximale service voor het personeel zodat zij optimaal kunnen presteren, en is verantwoordelijk voor de instroom en de ontwikkeling van het human capital bij YER.

Johan Overgaauw (1980)

■ Algemeen directeur

Heeft zijn sporen in de arbeidsbemiddeling ruimschoots verdiend voordat hij in 2011 bij YER in dienst kwam als consultant. Werkte vervolgens als managing consultant en general manager YER Den Haag en werd in 2014 benoemd tot operationeel directeur. Sinds 2016 is Johan algemeen directeur van YER Nederland en daarmee eindverantwoordelijk voor alle activiteiten van YER in Nederland.

Anton den Bak (1965)

■ Financieel directeur

Bekleedde diverse technisch-commerciële functies bij Honeywell en Siemens, maar maakte na afronding van zijn studie Economie aan de Universiteit van Amsterdam de overstap naar finance. Werkte in die hoedanigheid vervolgens bij Fokker Aerostructures en Michael Page. Sinds 2011 is hij als financieel directeur van YER verantwoordelijk voor de stafafdelingen Finance en IT.



BESTUURSVERSLAG



VOORTGANG STRATEGIE EN DOELSTELLINGEN

Ontwikkelingen arbeidsmarkt 2017

De economie floreerde in 2017 en de gunstige vooruitzichten voor de komende jaren deden de vraag naar hoogopgeleid personeel exponentieel groeien.

De ontwikkelingen in automatisering en robotisering gaan onverminderd door en vragen om medewerkers met andere profielen, terwijl dat specialistischer aanbod niet in gelijke pas meegroeit. Tegelijkertijd vergrijsst het aanbod op de arbeidsmarkt. Om aan de vraag naar schaarse hoogopgeleide professionals in Technology en IT te kunnen voldoen, kijkt YER ook over de grenzen. Ongeveer 9% van onze directe medewerkers heeft een niet-Nederlandse nationaliteit. Verder investeren wij blijvend in de duurzame inzetbaarheid van onze ervaren professionals, opdat zij zo lang mogelijk waardevol blijven voor opdrachtgevers en de maatschappij.

Bij YER rekruteren wij in samenwerking met diverse hogescholen en universiteiten veelbelovende studenten 'aan de poort' voor een traineeship dat is toegespitst op de arbeidsmarkt van de toekomst. YER heeft in 2017 door Intelligence Group onderzoek laten doen naar afstudeerders/starters in de techniek. In Nederland studeren op dit moment 77.515 studenten op hbo- en wo-niveau. Hiervan volgen 41.000 studenten een technische opleiding, waarvan er 13.500 studenten in hun laatste studiejaar zitten. Uit deze informatie kunnen we concluderen dat er een stijging zit in het aantal studenten met een technische opleidingsrichting. Dat is goed nieuws. Deze groei is echter minimaal als we dit vergelijken met de (toekomstige) marktvraag naar starters met een technische achtergrond. Het aantal vacatures gericht op startende technici heeft sinds 2016 een vlucht genomen. Waar we in 2016 een vacaturegroei zagen van 16%, heeft deze groei zich in 2017 verder doorgezet. Dit resulteert in 2017 in gemiddeld 8,6 keer meer vacatures dan dat er actief baanzoekende hoogopgeleide technici beschikbaar zijn.

Steeds meer ondernemingen met een klassieke organisatiestructuur zijn bezig hun personeelsbestand flexibeler te maken. De 'flexibele schil' is een term die de laatste jaren steeds vaker wordt gebruikt in bestuurskamers en managementteams, maar in de praktijk is het opzetten van zo'n schil nog een uitdaging. Dit biedt kansen voor YER, omdat dit onze core business is en wij als sparringpartner kunnen meedenken en adviseren.

Door de schaarste op de arbeidsmarkt zijn werknemers steeds meer 'in control'. Vooral in Technology en IT hebben zij het voor het kiezen als het gaat om interessante werkgevers. Dat geldt ook voor andere sectoren, zoals de bouw. Daarbij wordt al lang niet meer alleen gekeken naar het salaris. Ook factoren als groeiomogelijkheden, afwisseling, persoonlijke ontwikkeling en balans tussen werk en privé worden meegewogen in de keuze voor een werkgever.

In tijden van schaarste enerzijds en flexibilisering anderzijds blijkt ook het soms beperkende stramien van het functieprofiel steeds minder houdbaar. Job crafting is de tegenhanger: het persen van een kandidaat in een functieprofiel maakt plaats voor het 'boetseren' van een functieprofiel om de kandidaat heen voor een perfecte match. Daarbij wordt gelukkig ook steeds vaker gekeken naar een evenwichtige samenstelling van het personeelsbestand.

Al deze ontwikkelingen zorgen ervoor dat onze grootste uitdaging is verschoven van het invullen van zoveel mogelijk naar het vinden én creëren van het best passende talent en ervoor te zorgen dat die talenten bij ons blijven. Ook voor ons geldt dat employer branding van cruciaal belang is. Voor een concurrerende positie in onze branche moeten we continu zichtbaar zijn voor onze doelgroepen en voortdurend bouwen aan om talent aan te trekken en te behouden.

In dit dynamische speelveld slaagde YER er ook in 2017 weer in op eigen kracht verder te groeien. Met een omzettoename van 42% overtroffen we niet alleen onze eigen verwachtingen, maar ook de gemiddelde marktgroei.

Onze strategie

Autonome groei is de strategie waar YER trouw aan blijft. Deze strategie leidt al een aantal jaren op rij tot een groei van het aantal indirecte medewerkers (in 2017 met 34% ten opzichte van 2016). Het behouden van onze focus op de gedefinieerde kernsegmenten in combinatie met investeringen in de kwaliteit van ons human capital is onze sleutel tot succes.

In een markt waarin vakspecialisten schaars zijn, wil YER zowel voor directe als voor indirecte medewerkers een aantrekkelijke werkgever blijven. Zo groeien we op eigen kracht verder en bieden we onze opdrachtgevers de beste duurzame oplossingen voor hun personeelsvraagstukken.

Onze resultaten

In 2017 zagen we het gemiddeld aantal werkenden (gedetacheerde en zelfstandige professionals) met 60% groeien ten opzichte van het vorige jaar. De werving- en selectieactiviteiten vertoonden ook groei (+12%), mede als gevolg van een toename van de productiviteit van de werving- en selectieconsultants. De totale netto-omzet, de combinatie van alle activiteiten, nam met 42% toe ten opzichte van 2016.

Het bruto-omzetpercentage van de netto-omzet van de interimactiviteiten is met 28% op hetzelfde niveau gebleven als in 2016 (idem in 2015). In 2017 is verder geïnvesteerd in indirect personeel. Deze investering (+34%) ligt ten grondslag aan de stijging van de bedrijfslasten (+30%). Omdat het bruto-omzetresultaat met 35% harder is gegroeid dan de kosten, is het bedrijfsresultaat gegroeid met een fraaie 47%.

Onze doelstellingen

Begin 2016 lanceerden we het ambitieuze plan om in het jaar 2020 2.020 werkenden te hebben. Naar verwachting doorbreken we al in 2018 de magische grens van 2.000 werkenden. Dat neemt uiteraard niet weg dat we blijven investeren in mensen en bedrijfsvoering om onze doelstellingen waar te maken en zo mogelijk te overtreffen.

Ook de komende tijd investeren we fors in het aantrekken, ontwikkelen en binden van talent. Dat doen we onder meer door de verdere professionalisering van de YER Academy voor zowel directe als indirecte medewerkers, en door verdere ontwikkeling van traineeships, met name in het technische segment.

Een belangrijke mijlpaal in het plan 2020, 2017 afsluiten met 1.200 werkende professionals, hebben we met 1.425 overtroffen: een bewijs dat onze strategie van focus en vertrouwen in onze eigen kracht werkt.

Kwaliteit

YER is voor een deel van de organisatie in het bezit van een VCU-certificering ten behoeve van opdrachtgevers met een VCA-certificaat. YER heeft al geruime tijd de NEN4400-1 certificering en is voor de detachingsactiviteiten opgenomen in het register Stichting Normering Arbeid. Deze kwaliteitsnorm garandeert onze opdrachtgevers dat wij de wet- en regelgeving op het gebied van loonheffingen en de cao correct naleven.

In 2018 is gestart met de invoering van een kwaliteitsmanagementsysteem conform ISO 9001. Wij verwachten deze normering ook in 2018 volledig te implementeren.

YER Talent Development Programme

Naast het vinden en verbinden van toptalent, investeren wij ook in de ontwikkeling van talent, met als resultaat een steile leercurve en een vliegende carrièrestart van de young professional. Tijdens het tweejarige programma doe je als starter relevante werkervaring op bij een of meer van onze opdrachtgevers. Bij YER is persoonlijke ontwikkeling geen secundaire voorwaarde, maar het startpunt voor een succesvolle carrière. Ruim 200 nieuwe trainees gingen in 2017 via YER aan de slag.





” ARE YOU RELEVANT?

“We staan niet altijd stil bij wat er allemaal komt kijken bij de ontwikkeling en productie van voedings- en geneesmiddelen.””

Boudewijn Gresnigt
Business Unit Manager Food, Feed & Pharma

werkenbijyer.nl

PERSONEEL EN ORGANISATIE

De beste werkplek

Onze medewerkers, direct en indirect, zijn ons belangrijkste kapitaal. Daarom zorgen we ervoor dat zij kunnen groeien binnen YER, professioneel en persoonlijk, om het verschil te kunnen maken voor onze opdrachtgevers.

Onze consultants

Onze consultants en key-accountmanagers (indirect personeel) zijn ervaren specialisten in hun vakgebied. Naast harde criteria als opleiding, ervaring en vaardigheden verwachten wij van hen de ambitie, potentie en drive om als businesspartner voor hun opdrachtgever te fungeren. Zij stellen opdrachtgevers iedere dag weer in staat hun doelen te realiseren, deadlines te halen en omzet te genereren. Voor kandidaten zorgen zij voor waardevolle uitdagende banen, projecten en opdrachten en duurzame relaties.

Onze professionals

De combinatie van flexibiliteit en expertise is wat onze directe medewerkers, de professionals, van onschatbare waarde maakt voor onze opdrachtgevers.

Onze professionals beschikken grotendeels over een bachelor-, master- en/of PhD-diploma. Ons talent development-team biedt hun alle ruimte om zich verder te ontwikkelen. Zo doorlopen ze onder begeleiding van een gecertificeerd NIP-psycholoog als coach een eenjarig persoonlijk ontwikkelprogramma gericht op sociale vaardigheden en business-skills.

YER Academy

De YER Academy speelt een cruciale rol in de ontwikkeling van onze medewerkers. Iedere medewerker, direct of indirect, krijgt een persoonlijk ontwikkelplan en een individueel advies. Veel van onze trainingen zijn ontwikkeld en worden verzorgd door een gespecialiseerd trainingsbureau. In september 2017 opende YER Academy de deuren van het trainingscentrum in Laren, waar directe en indirecte medewerkers in een inspirerende omgeving worden getraind en opgeleid, met als doel het versterken van hun professionele en persoonlijke vaardigheden en kennis.

Talent Development Programme

Nederland heeft een kenniseconomie, met een open markt, kwalitatief goede universiteiten en hogescholen, vooraanstaande wetenschappelijke onderzoeksinstituten en ondernemers- en innovatiegeest. De vraag naar talent met passie voor techniek groeit onverminderd door.

Daarom hebben wij voor engineers het Talent Development Programme ontwikkeld, waarin talentvolle professionals zich in twee jaar ontwikkelen tot ervaren engineers met vaardigheden op het gebied van leiderschap, techniek en ondernemen. Tijdens het tweejarige programma doen starters relevante werkervaring op bij een of meer van onze opdrachtgevers.

Het programma bestaat uit learning on the job binnen uitdagende projecten, en trainingen en workshops voor het opbouwen van kennis, ervaring en netwerk.

In het kader van duurzame inzetbaarheid, stimuleert YER haar medewerkers deel te nemen aan sportevenementen. Behalve een goede gezondheid, komen deze sportieve evenementen ook de collegialiteit ten goede. In 2017 nam een groep collega's deel aan de hardloopeditie van de Dam tot Dam en werd een voetbaltoernooi georganiseerd. Bovendien sport een aantal collega's gezamenlijk in de sportschool.





In 2017 zijn de traineeships Werk & Inkomen en Wmo gestart.

Er is op frequente basis contact met hogescholen, universiteiten, studenten- en studieverenigingen zodat we veelbelovende studenten al vóór hun afstuderen een traineeship kunnen aanbieden. Dit biedt een oplossing voor de schaarste in dit segment van de arbeidsmarkt en stelt ons in staat kandidaten langer aan ons te binden. Bij YER is persoonlijke ontwikkeling geen secundaire voorwaarde, maar het startpunt voor een succesvolle carrière.

Middle management

Vanaf 2015 hebben we volop geïnvesteerd in het opleiden en ontwikkelen van ons middle management. Er zijn flinke stappen gezet, die resulteren in een stevig team. De verantwoordelijkheid voor onze groei doelstellingen wordt ook op dit niveau breed gedragen. Onze opdrachtgevers zien dat terug in de kwaliteit van onze dienstverlening en het commitment van onze mensen.

Cultuur en kernwaarden

YER heeft een transparante organisatie met korte lijnen, waarbinnen snel geschakeld kan worden. Ondernemerschap en kwaliteit staan voorop in alles wat we doen. Onze medewerkers krijgen binnen de focusgebieden alle vrijheid om zelf te ondernemen en hun eigen expertise te benutten. De verantwoordelijkheden daarvoor zijn direct bij consultants en accountmanagers belegd en onze medewerkers worden constant uitgedaagd nieuwe ideeën te bedenken en te delen, in lijn met onze kernwaarden: transparant en resultaatgericht.

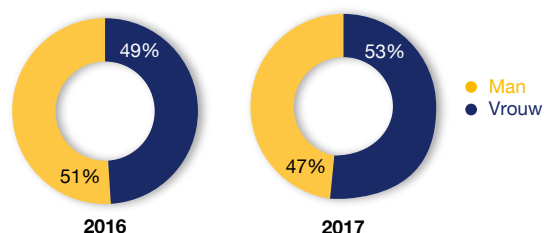
De mentale en fysieke gezondheid van onze medewerkers zien wij als verantwoordelijkheid van YER als werkgever. De mentale fitheid bevorderen we via onze Academy. Op het gebied van fysieke fitheid kennen we diverse initiatieven waarbij intensief samen wordt gesport: voetbal en hockey tijdens de zomercompetitie, diverse wielercourses, hardloopevenementen en verschillende fitnessgroepen die zich in de vroege of late uurtjes in het zweet werken.

Samenstelling personeelsbestand

Om onze autonome groei te realiseren, hebben we volop geïnvesteerd in nieuwe medewerkers. De groei in indirecte medewerkers zette zich in 2017 voort en ook in 2018 gaan we nieuwe vakspecialisten met een eigen regionaal netwerk werven, zij het dat de groeicurve van de afgelopen jaren iets zal afzwakken.

Verdeling man/vrouw

YER streeft naar een evenwichtige verdeling van mannen en vrouwen binnen de organisatie. Eind 2017 bestond ons indirecte personeelsbestand voor iets meer dan de helft, namelijk 53%, uit vrouwen. In 2016 was dit nog 49%.



Overzicht personeelsbestand

aantallen fte	gemiddeld					ultimo jaar			
	2017	mutatie%	2016	2015	2014	2017	2016	2015	2014
Gedetacheerde professionals	864	73%	498	313	207	1.050	624	373	279
Zelfstandige professionals	169	14%	148	134	114	217	140	146	128
Totaal	1.033	60%	646	447	321	1.267	764	519	407
Indirecte medewerkers	275	34%	205	151	142	295	222	170	133
Totaal	1.308	54%	851	598	463	1.562	986	689	540

YER voldoet niet aan de eis dat ten minste 30% van het directieteam uit vrouwen moet bestaan: de hoofddirectie bestaat alleen uit mannen. Bij de huidige en toekomstige samenstelling van de hoofddirectie wordt in eerste instantie gekeken naar competenties en geschiktheid. Gezien de huidige korte zittingsduur en omvang van het directieteam heeft YER niet de intentie de samenstelling van de hoofddirectie op korte termijn te wijzigen.

Nationaliteiten

Ongeveer 9% van onze professionals heeft een niet-Nederlandse nationaliteit. In totaal gaat het om meer dan 30 verschillende nationaliteiten. YER regelt voor deze doelgroep niet alleen de administratieve en wettelijke zaken, maar zorgt ook voor een goede 'landing' in Nederland.

Bijvoorbeeld door het geven van Nederlandse les, hulp bij het vinden van woonruimte, het wegwijs maken in de lokale gemeenschap, en interactie met ons netwerk van professionals.

Enmaals thuis in Nederland blijken deze arbeidsmigranten voor opdrachtgevers een uiterst gemotiveerde en waardevolle aanvulling te zijn op hun personeelsbestand.



In het kader van het streven naar autonome groei hebben we in 2017 weer volop geïnvesteerd in nieuwe medewerkers.



ARE YOU RELEVANT?

De kracht van YER ligt in de persoonlijke aanpak. Samen met onze opdrachtgevers zoeken we banen die perfect aansluiten bij de ambities van onze kandidaten.

Bas Akkermans

Business Unit Manager YER Engineering
Gespecialiseerd in industriële automatisering

werkenbijyer.nl

TOELICHTING OP DE FINANCIËLE RESULTATEN

BALANS

Eigen vermogen

Het eigen vermogen van YER (inclusief aandeel derden van € 652.180) is in 2017 toegenomen naar € 17,9 miljoen (2016: € 14,0 miljoen). Dit is voornamelijk toe te schrijven aan het positieve bedrijfsresultaat over 2017 van € 8,5 miljoen. Aan aandeelhouders werd door YER Group € 1,5 miljoen uitgekeerd ten laste van het eigen vermogen. Er werd voor € 3,1 miljoen 10% certificaten op eigen aandelen ingekocht.

Werkkapitaal

Het werkkapitaal, ter bepaling van het vermogen om op korte termijn aan de verplichtingen te kunnen voldoen, is als gevolg van een groeiende interim/detacheringsportefeuille toegenomen met € 3,9 miljoen. Het lange vermogen bestaat volledig uit eigen vermogen (incl. aandeel derden). Het toegenomen werkkapitaal kan uit eigen middelen worden gefinancierd. Er is daardoor geen behoefte aan langetermijnfinanciering van de bedrijfsvoering.

Werkkapitaal

<i>bedragen x € 1.000, tenzij anders aangegeven</i>	31-dec-17	31-dec-16	Mutatie
Vlottende activa			
Vorderingen	29.780,4	22.796,4	31%
Liquide middelen	1.048,5	4.261,3	-75%
	30.829,0	27.057,7	14%
Kortlopende schulden	13.922,9	14.227,4	-2%
Voorzieningen	194,9	23,5	830%
Werkkapitaal	16.711,2	12.806,8	30%
Vastgelegd in activa	1.230,7	1.239,9	-1%
Lang vermogen	17.941,8	14.046,7	28%
Aandeel derden in lang vermogen	652,2	515,9	26%

Solvabiliteit

De solvabiliteit, het vermogen om op lange termijn aan de verplichtingen te kunnen voldoen, is in 2017 fors toegenomen en bijna terug op het niveau van 2015. De fraaie ratio's geven een beeld van een solide, uit eigen middelen gefinancierde bedrijfsvoering. De negatieve kasstroom komt voor rekening van de inkoop van certificaten op eigen aandelen (€ 2,95 miljoen; € 0,15 miljoen staat nog als uit te betalen verplichting). Uit de operationele activiteiten is in 2017 een gezonde positieve cashflow te rapporteren van € 1,6 miljoen. Met de ratio's van 2017 voldoet YER ruimschoots aan de eisen van het bankconvenant voor de financiering rekening-courant. Er wordt binnen de vennootschappen geen gebruik gemaakt van derivaten ter afdekking van rente- en valutarisico's.

Solvabiliteit

	2017	2016	2015	2014
Vlottende activa				
Quick ratio	2,21	1,90	2,18	1,72
Solvabiliteitsratio	0,56	0,50	0,57	0,46
Balanstotaal (x € 1.000)	32.059,6	28.297,6	18.577,1	14.028,2

Financiële positie en financiering

De netto-kasstroom uit bedrijfsactiviteiten bedraagt € 3,9 miljoen positief. Dit is voornamelijk het gevolg van een fors hoger resultaat uit bedrijfsvoering, en ondanks een forse toename van het werkkapitaal. De netto-kasstroom uit investeringsactiviteiten is € 0,18 miljoen negatief. Uit financieringsactiviteiten bedraagt de netto-kasstroom € 4,61 miljoen negatief als gevolg van een dividendbetaling van € 1,5 miljoen aan aandeelhouders en een betaling op inkoop van certificaten op eigen aandelen van € 2,95 miljoen.

YER maakt gebruik van een rekening-courantfinanciering van ABN AMRO Bank. Deze is hoofdzakelijk bedoeld voor de financiering van tijdelijke kapitaalbehoefte in de cashflowcyclus. YER heeft daartoe zekerheden gesteld die hoofdzakelijk bestaan uit de verpanding van handelsvorderingen en goederen.

Per 31 december 2017 is aan de convenanten van deze financiering voldaan. De huidige rekening-courant-financiering is voldoende voor de bedrijfsvoering. De groei in werkkapitaal en eventuele investeringen, inherent aan de groeidoelstellingen voor 2018 en verder, wordt uit eigen middelen gefinancierd.

Winst-en-verliesrekening

De totale omzet groeide in 2017 met 42% ten opzichte van 2016. De omzetgroei van interim/detachering (+48%) is het resultaat van de focus op detachering van specialisten. Eind 2017 had YER 1.267 professionals (fte) ingezet op projecten bij opdrachtgevers (2016: 764 fte). Daarvan waren 1.050 professionals (fte) in loondienst (2016: 624 fte) en 217 fte zelfstandig (2016: 140 fte). De brutomarge is met 28% ongewijzigd gebleven ten opzichte van 2016. Dit is het gecombineerde percentage van gedetacheerde professionals en zelfstandige professionals.

EBIT

Het bedrijfsresultaat (EBIT) is in 2017, in lijn met de groei van de omzet, spectaculair toegenomen. De organisatie groeide evenredig met de omzet; er zijn geen exceptionele investeringen gedaan in het werven en aannemen van indirect personeel.

De EBIT-groei van 47% tot € 11,1 miljoen valt uiteen in de componenten genoemd in de grafiek Bedrijfsresultaat (EBIT). De investering in en de optimalisatie van de interne organisatie is een voorwaarde om de groeidoelstellingen gesteld voor 2020 mogelijk te maken. Deze investeringen hebben geleid tot een forse toename van de personele kosten. Ook het gemiddeld aantal fte's in onze interne organisatie is flink toegenomen (+34%).

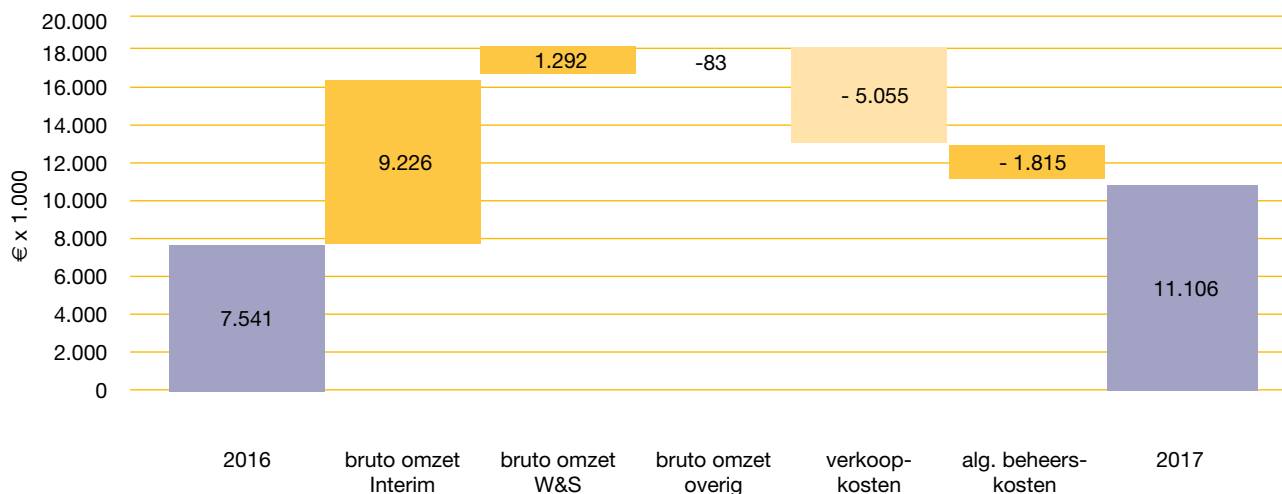
De indirecte personele bezetting in 2017 was gemiddeld 275 fte (2016: 205 fte); na 1 januari 2018 daalt deze licht. Eind 2017 stond de teller voor indirecte medewerkers op 295 fte. Ten tijde van het verschijnen van dit jaarverslag zijn er 307 indirecte medewerkers (fte) in dienst.

Voor de categorie zelfstandige ondernemers (ZZP) steeg de marge licht naar 16,0% in 2017 (2016: 14,3%). De margeontwikkeling voor gedetacheerde professionals zakte iets ten opzichte van de in 2016 behaalde 33,6% naar 31,2% in 2017. Door de opwaartse druk op de lonen als gevolg van schaarste op de arbeidsmarkt en cao-ontwikkelingen in combinatie met mantelcontracten met vaste tarieven bij grote opdrachtgevers blijft er margedruk. Werving en selectie vertoonde een fraaie groei van 12%. Deze groei komt voort uit een hogere productiviteit van onze werving- en selectieconsultants.

Winst-en-verliesrekening

<i>bedragen x € 1.000, tenzij anders aangegeven</i>	2017	2016	2017 tov 2016
Gefactureerde omzet			
Netto-omzet interim/detachering	98.418,4	66.572,7	48%
Kostprijs interim/detachering	-70.668,0	-48.048,5	47%
	27.750,4	18.524,2	50%
	28%	28%	
Netto-omzet werving en selectie	12.325,2	11.033,7	12%
Netto-omzet overig	1.267,3	1.514,9	-16%
Kostprijs overig	-761,1	-925,5	-18%
	506,2	589,4	-14%
Bruto omzetresultaat	40.581,9	30.147,3	35%
Verkoopkosten	-20.146,8	-15.091,9	33%
Algemene beheerskosten	-9.329,3	-7.514,3	24%
Som der bedrijfslasten	-29.476,1	-22.606,2	30%
Bedrijfsresultaat (EBIT)	11.105,8	7.541,1	47%
Afschrijvingen	212,2	188,5	13%
EBITDA	11.318,0	7.729,6	46%
Resultaat voor belastingen	11.082,5	7.559,1	47%

Bedrijfsresultaat (EBIT)



Investerings

ICT-infrastructuur

YER beschikt over een moderne ICT-infrastructuur, bestaande uit een hybride on-premis/cloud hardware-omgeving met Microsoft-platform, die ons in staat stelt de ambitieuze groei van de organisatie en de toename van het gebruik van applicaties op te vangen zonder verdere noemenswaardige investeringen.

Software-applicaties

YER heeft de Microsoft Office 365-applicaties Outlook, Skype for business en Sharepoint in 2015 volledig gemigreerd naar de cloud. Exchange is in 2017 weer deels on-premis gegaan, omdat er nog onvoldoende performance gegarandeerd kan worden voor het gebruik van Outlook met grote mailboxen. Voor het voeren van de projectadministratie en de financiële administratie wordt Dynamics NAV gebruikt met een branche-specifieke inrichting die voortdurend up-to-date wordt gehouden. Hiermee worden onze core backoffice-processen ondersteund. In 2018 zullen we onze CRM-applicatie toetsen op toekomstbestendigheid. Op basis hiervan wordt besloten of deze vervangen moet worden.



” ARE YOU RELEVANT?

Niet alleen kandidaten maar ook opdrachtgevers kloppen bij mij aan als ze op zoek zijn naar een volgende uitdaging.

Omdat kandidaten in mijn vakgebied vaak keus hebben, is snel schakelen een must.”

Kim Steenkamp

Managing consultant YER Technology

Gespecialiseerd in de industriële en technische sector

werkenbijyer.nl

RISICOMANAGEMENT

Een goede beheersing van risico's en benutting van kansen zijn cruciaal voor het realiseren van onze strategische doelstellingen. Het is van groot belang dat we onze risico's tijdig identificeren en de mogelijke impact ervan op onze business en organisatie zorgvuldig beoordelen. Risicobeheersing is daarom een vast onderdeel van onze bedrijfsvoering ter waarborging van de continuïteit van onze onderneming.

Risicobereidheid

Ondernemen zonder risico's bestaat niet. Om onze strategische doelstellingen te realiseren moet YER een bepaalde mate van risicobereidheid hanteren. Dat vereist bewustwording van de aanwezige risico's en de mogelijke invloed hiervan op de bedrijfsprocessen en uiteindelijk op de bedrijfsresultaten. De directie bepaalt de risicobereidheid en de te nemen beheersmaatregelen om een mogelijke negatieve impact te beperken.

Risicobeheersing en -controle

Bij het vormgeven van beheersmaatregelen wordt gezocht naar de balans tussen ondernemerschap en het risicoprofiel van YER. Hierbij wegen we steeds de kans dat een risico zich voordoet en het daarbij behorende schadeprofiel af tegen de kosten om het betreffende risico te vermijden of te beperken. Om risico's te beheersen worden richtlijnen, overlegstructuren, interne rapportages en controlemaatregelen gehanteerd.

Belangrijkste risico's

De verschillende risico's vragen een zorgvuldige beoordeling en afweging bij het nemen van bedrijfskeuzes die moeten bijdragen aan het behalen van onze strategische doelstellingen. De voornaamste risico's alsook de mitigerende maatregelen zijn hieronder weergegeven.

Behalve de hieronder genoemde risico's zijn er ook risico's die vanwege het lage risico en/of de lage impact niet specifiek genoemd worden. Doordat YER continu processen bewaakt en externe invloeden monitort, worden wijzigingen van kans en impact van deze risico's snel onderkend en geadresseerd.

Strategische (markt)risico's

Gevoeligheid voor economische conjunctuur

Onze dienstverlening is gevoelig voor economische conjunctuur. Door spreiding in marktfocus, langlopende

contracten met opdrachtgevers en flexibele inkoopafspraken is YER goed bestand tegen schommelingen. Bovendien draagt een goede spreiding van opdrachtgevers bij tot de beheersing van het risico op het wegvallen van een substantieel deel van de omzet.

Beheersmaatregelen

- Investeren in markt-, concurrentie- en arbeidsmarktanalyse.
- Spreiden van klantgroepen en van opdrachtgevers binnen de klantgroepen.
- Maken van flexibele inkoopafspraken met leveranciers en zoveel mogelijk gebruikmaken van flexibele arbeidsovereenkomsten.
- Identificeren van marktkansen en vormgeven van nieuwe initiatieven met afwijkende verdienmodellen.

Afhankelijkheid van wet- en regelgeving

De arbeidsmarkt waarin wij opereren is onderhevig aan macro-economische ontwikkelingen en veranderingen in wet- en regelgeving. De invoering van de Wet werk en zekerheid in 2015, de afschaffing van de VAR in 2016 (invoering Wet DBA) en de aanpassingen in het kader van de Algemene Verordening Gegevensbescherming (AVG/GDPR) in 2018 zijn daar concrete voorbeelden van. Uiteraard volgen we deze bewegingen op de voet om tijdig in te kunnen spelen op veranderende omstandigheden en volledig compliant te zijn met geldende wet- en regelgeving. De gewijzigde Europese privacyregelgeving (AVG/GDPR) die in 2016 van kracht is geworden, moet uiterlijk 25 mei 2018 in alle lidstaten zijn doorgevoerd. Ondernemingen moeten bewustwording creëren over het gebruik van persoonsgevoelige informatie, protocollen doorvoeren voor data die publiekelijk beschikbaar komen en andere maatregelen nemen ter bescherming van persoonsgegevens. Het niet naleven van deze regelgeving kan resulteren in hoge boetes en aanzienlijke reputatieschade.

Beheersmaatregelen

- Gebruiken van onze herziene inkoopovereenkomsten in het kader van de Wet DBA. Er wordt gebruik gemaakt van een goedgekeurde modelovereenkomst, aangevuld met beheersmaatregelen. Centraal worden opdrachten en ZZP'ers getoetst op zelfstandigheid. Periodiek is hier ook overleg over met fiscale adviseurs. Als gevolg van onduidelijke vervolgmaatregelen van de overheid is er een 'status quo' ontstaan aangaande de maatregelen.

- Implementeren van wijzigingen in het kader van AVG/ GDPR. Om aan de nieuwe wetgeving te voldoen, zijn de nog ontbrekende maatregelen doorgevoerd om volledig compliant te zijn met deze wet- en regelgeving. Awareness-sessies en technische maatregelen worden in 2018 systematisch uitgevoerd.
- Vroegtijdig aanpassen van processen en systemen aan veranderde wetten en regelgeving.
- Volgen van (politieke) besluitvormingstrajecten en de ontwikkelingen op wetgevingsgebied.

Operationele risico's

Kwaliteit van onze mensen

Tevreden klanten, of dit nu professionals of opdrachtgevers zijn, zijn de beste garantie voor een succesvolle bedrijfsvoering. Daarom investeren wij in de kwaliteit van onze mensen met opleidingen, trainingen en coaching. Voor onze opdrachtgevers betekent dat continuïteit en behoud van kennis.

Beheersmaatregelen

- Bieden van personal development door middel van trainingen, coaching en begeleiding.
- Opzetten van traineeships met werk-en-leerprogramma's voor directe medewerkers.
- Organiseren van kennisdagen voor (bij)scholing van onze medewerkers.
- Uitvoeren van klant- en werknemers-tevredenheids-onderzoeken; voor 2018 staan die op de planning.

Leeglooprisico

Om de bezettingsgraad van onze directe medewerkers te bewaken, is de signalering en opvolging van aflopende projecten een dagelijks onderdeel van onze bedrijfsvoering. Hiermee beperken we het risico op leegloop en daarmee ontevreden professionals en margedruk. Daarnaast draagt het gebruik van flexibiliteit in arbeidsovereenkomsten bij tot risicominimalisering.

Beheersmaatregelen

- Gebruiken van rapportagedashboards met overzichten van huidige medewerkers zonder opdracht en aflopende projecten (naderende leegloop).

Projectrisico's

Voor de beheersing van projectrisico's wordt elk individueel contract met de opdrachtgever op zowel voor- als na

calculatiebasis beoordeeld op financieel resultaat. Bij grote mantelovereenkomsten of projecten met afwijkende voorwaarden worden haalbaarheid en eventuele risico's zowel vanuit commercieel als financieel oogpunt beoordeeld.

Beheersmaatregelen

- Vooraf berekenen van het projectresultaat bij het aangaan van een opdracht; gedurende de opdracht wordt het projectresultaat gerapporteerd en bewaakt.
- Vooraf afwegen van prijs en volume en op basis daarvan een commercieel besluit nemen in de tariefstelling bij grote mantelovereenkomsten.
- Online reporting over projecten en projectresultaten, zowel op gedetailleerd als geaggregeerd niveau.

ICT afhankelijkheid en security risico's

Een hoge kwaliteit van informatievoorziening en probleemloos functionerende ICT-systemen zijn cruciaal voor ons bedrijfsproces. De systemen moeten op elk niveau tijdig actuele en correcte informatie bieden die nodig is om de bedrijfsvoering te ondersteunen en gefundeerde besluitvorming te garanderen. Daartoe heeft YER een moderne hybride ICT-infrastructuur die dankzij Microsoft Azure een grote schaalbaarheid kent. Groei in gebruikers of applicaties vormt geen infrastructurele belemmering. Ook in de front- en backoffice-applicaties die onze bedrijfsprocessen ondersteunen, wordt continu geïnvesteerd om efficiency, informatiekwaliteit en prestaties te waarborgen. Hiermee is de interne informatievoorziening binnen YER van hoge kwaliteit en voldoet zij op alle niveaus aan de eisen die onze werkzaamheden eraan stellen.

Daarnaast moeten wij waakzaam zijn voor mogelijke frauderisico's en cybercrime, met name op het gebied van ongeautoriseerde betalingen en het ontvreemden van persoonsgegevens. Vooral het omgaan met persoonsgegevens brengt de nodige verantwoordelijkheid met zich mee. De nieuwe Europese regelgeving (AVG/ GDPR) verscherpt de eisen van het omgaan met en het beveiligen van persoonsgegevens.

Beheersmaatregelen

- Waarborgen van continuïteit van de infrastructuur (netwerk) en de applicaties.
- Hanteren van een gedegen back-upstrategie voor bedrijfsgegevens. Desaster recovery om in geval van bijvoorbeeld ransomware adequaat te handelen.

- Blijvend investeren in managementinformatie om bedrijfsgegevens en data te gebruiken ter ondersteuning en verbetering van te nemen bedrijfsbeslissingen.
- Up-to-date houden van software voor onze project-, salaris- en financiële administratie en implementeren van nieuwe functionaliteiten voor bewaking en borging van bedrijfsprocessen.
- Vastleggen van informatie- en databeveiligingsbeleid; dit wordt in 2018 afgerond.

Financiële risico's

Bedrijfsresultaten

De voortgang van de realisatie van onze doelstellingen en de gezondheid van onze organisatie worden aan de hand van de financiële resultaten maandelijks geanalyseerd en besproken binnen de directie. In dit overleg worden ook risico's en onzekerheden die van invloed zijn op de in- en externe financiële verslaglegging besproken.

Beheersmaatregelen

- Volgen van een vaste maandelijks cyclus van management- en financiële rapportages op meerdere organisatieniveaus.
- Periodiek analyseren van de financiële verslaglegging. Dit betreft onder andere posten met complexe toerekening en posten waarvan de waardering enigszins subjectief is.

Liquiditeitsrisico

Om het liquiditeitsrisico te minimaliseren voert YER een conservatief dividendbeleid en wordt het werkkapitaal voortdurend bewaakt en geoptimaliseerd. In 2017 is een bescheiden dividend van € 1,5 miljoen uitgekeerd aan de aandeelhouders. De inkoop van certificaten op eigen aandelen heeft tot gevolg dat er begin 2018 geen dividend betaalbaar wordt gesteld. Een rekening-courantfaciliteit bij de bank biedt de nodige flexibiliteit voor het opvangen van tijdelijke liquiditeitsbehoeften. Deze rekening-courantfaciliteit is vrij recent gewijzigd (2016) en behoeft bij de huidige bedrijfsvoering geen aanpassing. In deze rekening-courantfaciliteit zijn alle Nederlandse dochtermaatschappijen van YER Group B.V. opgenomen.

Beheersmaatregelen

- Structureel en frequent monitoren van de liquiditeitspositie en de cashflowplanning.
- Forecasting op basis van een zesmaands rolling forecastmodel en afzetten van de kwartaalresultaten tegen het YER 2020 plan.

Kredietrisico

Ter beperking van het kredietrisico, het niet nakomen van financiële verplichtingen door opdrachtgevers, wordt een strak debiteurenbeleid gevoerd. Voor risicoposten wordt tijdig een voorziening gevormd. Desondanks kunnen oninbare vorderingen niet altijd worden voorkomen. Traditioneel kent YER een relatief geringe afschrijving voor oninbaarheid van vorderingen, waardoor de invloed op het bedrijfsresultaat niet significant is.

Beheersmaatregelen

- Dagelijks opvolgen van openstaande vorderingen.
- Snel reageren indien er signalen zijn van oninbaarheid en direct passende maatregelen treffen.
- Spreiden van vorderingen over klanten.

Rente- en valutarisico's

YER maakt geen gebruik van derivaten ter afdekking van rente- en valutarisico's, omdat deze risico's geen significante impact hebben op het totale resultaat.

Compliancerisico's

Het niet naleven van wet- en regelgeving, met name op het gebied van arbeidsrecht, belastingen en privacy, kan YER ernstige schade opleveren, van reputatieschade en financiële schade tot het verlies van de NEN4400-1 certificering en daarmee de registratie in het register van Stichting Normering Arbeid (SNA). Om deze risico's te beperken of te elimineren worden wijzigingen in de wet- en regelgeving op de voet gevolgd. Indien nodig wordt extern advies ingewonnen.

Onze arbeidsovereenkomsten en overige contractvormen worden altijd getoetst en, indien noodzakelijk, aangepast. Systemen en software (voor de loonverwerking) worden regelmatig van updates voorzien om aanpassingen in wet- en regelgeving te volgen. Naast de eigen beheersmaatregelen wordt de naleving achteraf door een onafhankelijke partij getoetst als onderdeel van de NEN-inspectie voor het behoud van de certificering.

Verbeteringen risicobeheersing

Om de risicobeheersing verder te optimaliseren zijn in 2017 voorbereidingen getroffen om in 2018 te starten met de invoering van een kwaliteitsmanagementsysteem ISO9001 of gelijkwaardig. Hierin worden alle risico's plus beheersmaatregelen in kaart gebracht en gekoppeld aan een eigenaar, met als resultaat een gedegen integraal planning-en-control-proces voor risicobeheersing.



” ARE YOU RELEVANT?

“De verbindende factor zijn tussen opdrachtgever en kandidaat in hun duurzame weg naar succes. Dat is voor mij het belangrijkste.”

”

Vincent Lee

Senior Recruitment Consultant Finance
Gespecialiseerd in de financiële sector

werkenbijyer.nl

VOORUITBLIK

YER heeft in 2017 een uitstekende uitgangspositie gecreëerd voor succes in 2018. Met 60% groei in het aantal werkenden tot 1.423 (1267 fte) ultimo 2017 hebben we laten zien dat YER het significant beter doet dan de concurrentie. Op eigen kracht, met een doordacht plan en vaste focus vervolgen we in 2018 onze weg. Bij het verschijnen van dit jaarverslag staat de teller op ruim 1.600 werkenden. Daarmee liggen we mooi op koers om eind 2018 al de strategische mijlpaal te bereiken van 2.000 werkende collega's: de belangrijkste driver van onze groei en resultaten. In lijn met deze groei is ook de groei in omzet over het eerste kwartaal 2018 ten opzichte van het eerste kwartaal 2017 met 49% toegenomen. Alle stoplichten staan op groen voor wederom een financieel prachtig verslagjaar. Na balansdatum hebben zich geen gebeurtenissen voorgedaan die onze verwachtingen voor 2018 hebben beïnvloed.

In 2018 blijven we gefocust op verdere groei. Dat doen we door onze opdrachtgevers snel onze best passende kandidaten voor te stellen. Die snelheid is van belang: daarmee kunnen wij bijdragen aan de groei van onze opdrachtgevers. Daarnaast blijven wij ons onderscheiden als kwalitatief goede werkgever, die meer biedt dan alleen een goed salaris. Juist in de huidige arbeidsmarkt, met toenemende schaarste van gekwalificeerde professionals, is dat belangrijk om de beste talenten aan je te binden. Dat doen wij bijvoorbeeld met sector- en bedrijfsgerichte traineeships, talent development, persoonlijke coaching en ontwikkelingsmogelijkheden op maat. Zodat onze professionals makkelijker kunnen instromen, beter landen en snel van toegevoegde waarde kunnen zijn bij opdrachtgevers. Dat mes snijdt aan twee kanten, want ook onze opdrachtgevers profiteren hiervan. In 2018 blijven we

hierin investeren. Vooral voor de sectoren Technology en IT geldt: wat nu in de Nederlandse arbeidsmarkt niet of te weinig aan talent beschikbaar is, gaan wij klaarstomen met onze op maat gesneden traineeships. Daarnaast richten we ons op internationale werving van kennismigranten. Met circa 170 expats heeft deze doelgroep ook een belangrijk aandeel in ons human capital.

In de Verenigde Staten ligt de focus vooral op het verder uitbouwen van onze positie op het gebied van executive search. Daarbij zal de regionale marktbenadering, vanuit de staten waarin YER nu actief is, veel aandacht krijgen.

Kijkend naar de Nederlandse organisatie, verwachten wij te blijven groeien, maar de groei van het aantal indirecte medewerkers zal lager zijn dan in de jaren 2016/2017. De aandacht gaat meer uit naar efficiency per team en daarmee per individuele medewerker. We gaan ons accountmanagement gericht uitbouwen om onze opdrachtgevers nog beter te kunnen bedienen. Kortom: de productiviteitsgroei van onze indirecte medewerkers moet bijdragen aan groei in het aantal gedetacheerde professionals, marktaandeelgroei en groei binnen de gedefinieerde focusgebieden Technology, Public, Finance, Vastgoed, Bouw & Infra en IT.

Durven ondernemen en investeren, kansen herkennen en ze grijpen. Op eigen kracht, met een gezamenlijk plan en een vaste focus. Dat kenmerkt onze organisatie en daar zijn we trots op. Onze ambities blijven stevig. Gezien de resultaten in 2017 zien wij 2018 vol vertrouwen tegemoet: volle kracht vooruit naar het realiseren van onze uitdagende doelen.

Amsterdam, 6 juni 2018

Jaap Kooijman
Johan Overgaauw
Anton den Bak
Menno van der Lely

JAAARREKENING 2017



GECONSOLIDEERDE BALANS PER 31 DECEMBER 2017

(na winstbestemming)

<i>bedragen x € 1.000</i>	Toelichting	2017	2016
ACTIVA			
Vaste activa			
Materiële vaste activa	7		
Verbouwingen en inrichting		374,8	368,6
Andere vaste bedrijfsmiddelen		430,3	416,6
		805,1	785,2
Financiële vaste activa	8		
Overige vorderingen		425,6	454,7
Totaal vaste activa		1.230,7	1.239,9
Vlottende activa			
Vorderingen	9		
Handelsdebiteuren		27.445,4	21.027,8
Vorderingen op overige verbonden maatschappijen		-	109,1
Belastingen en premies sociale verzekeringen		252,1	5,3
Overige vorderingen en overlopende activa		2.083,0	1.654,1
		29.780,4	22.796,4
Liquide middelen	10	1.048,5	4.261,3
Totaal vlottende activa		30.828,9	27.057,7
TOTAAL ACTIVA		32.059,6	28.297,6
PASSIVA			
Groepsvermogen	11		
Aandeel van rechtspersoon in het groepsvermogen		17.289,6	13.530,8
Aandeel van derden in het groepsvermogen		652,2	515,9
		17.941,8	14.046,7
Voorzieningen	12		
Overige voorzieningen		194,9	23,5
		194,9	23,5
Kortlopende schulden	13		
Schulden aan kredietinstellingen		786,8	-
Schulden aan leveranciers en handelskredieten		2.963,1	1.890,2
Schulden aan overige verbonden maatschappijen		12,1	-
Belastingen en premies sociale verzekeringen		4.406,0	7.890,3
Overige schulden en overlopende passiva		5.754,9	4.446,9
		13.922,9	14.227,4
TOTAAL PASSIVA		32.059,6	28.297,6

GECONSOLIDEERDE WINST-EN-VERLIESREKENING 2017

(na winstbestemming)

<i>bedragen x € 1.000</i>	Toelichting	2017	2016
Netto-omzet	16	112.011,0	79.121,3
Kostprijs van de omzet		-71.429,1	-48.974,1
Bruto-omzetresultaat		40.581,9	30.147,3
Verkoopkosten		-20.146,8	-15.091,9
Algemene beheerkosten		-9.329,3	-7.514,3
Som der kosten		-29.476,1	-22.606,2
Netto-omzetresultaat		11.105,8	7.541,1
Rentebaten en soortgelijke opbrengsten	21	58,0	55,3
Rentelasten en soortgelijke kosten	21	-81,3	-37,3
Financiële baten en lasten		-23,3	18,0
Resultaat uit gewone bedrijfsuitoefening voor belastingen		11.082,5	7.559,1
Belastingen resultaat uit gewone bedrijfsuitoefening	22	-2.358,3	-2.413,2
Resultaat uit gewone bedrijfsuitoefening na belastingen		8.724,2	5.145,9
Aandeel van derden in het groepsresultaat	23	-212,6	-194,7
Resultaat na belastingen		8.511,6	4.951,1

GECONSOLIDEERD KASSTROOMOVERZICHT 2017

<i>bedragen x € 1.000</i>	Toelichting	2017	2016
Kasstroom uit operationele activiteiten			
Netto-omzetresultaat		11.105,8	7.541,1
<i>Aanpassingen voor:</i>			
Afschrijvingen	20	212,2	188,5
Mutatie voorzieningen		171,5	-7,5
<i>Veranderingen in het werkkapitaal:</i>			
Mutatie vorderingen		-6.984,1	-8.519,9
Mutatie kortlopende schulden (excl. schulden aan kredietinstellingen)		-640,6	3.667,8
Kasstroom uit bedrijfsoperaties		3.864,7	2.870,0
Ontvangen interest	21	37,1	32,3
Betaalde interest	21	-71,4	-38,0
Betaalde vennootschapsbelasting		-2.240,0	496,6
		-2.274,2	490,9
Kasstroom uit operationele activiteiten		1.590,5	3.361,0
Kasstroom uit investeringsactiviteiten			
Investerings in materiële vaste activa	7	-232,9	-284,5
Aflossing leningen	7	50,0	112,0
Desinvesterings in materiële vaste activa	20	-	22,2
Kasstroom uit investeringsactiviteiten		-182,9	-150,3
Kasstroom uit financieringsactiviteiten			
Dividend betalingen		-1.500,0	-2.000,0
Vermogensmutatie wijzigingen valutakoersen		-160,5	59,4
Inkoop certificaten eigen aandelen		-2.950,0	
Kasstroom uit financieringsactiviteiten		-4.610,5	-1.940,6
Koers- en omrekeningsverschillen geldmiddelen		-9,9	0,7
Toename/(afname) liquide middelen		-3.212,8	1.270,8
Samenstelling geldmiddelen			
Liquide middelen per 1 januari		4.261,3	2.990,6
Mutatie liquide middelen		-3.212,8	1.270,8
Geldmiddelen per 31 december		1.048,5	4.261,3

GECONSOLIDEERDE GRONDSLAGEN VOOR WAARDERING EN RESULTAATBEPALING

1. Algemeen

YER Group B.V. (KvK nr. 52966569) is een rechtspersoon met beperkte aansprakelijkheid (Besloten Vennootschap) en is statutair gevestigd in Amsterdam. De aandelen van de vennootschap staan op naam en zijn niet vrij overdraagbaar. Het adres van de vennootschap is: Hogehilweg 16, 1101 CD Amsterdam.

De activiteiten van YER Group B.V. en haar dochtermaatschappijen bestaan voornamelijk uit het verlenen van diensten en het verstrekken van adviezen op het gebied van management consultancy, het selecteren van personeel en daaraan verwante activiteiten, het bemiddelen en/of ter beschikking stellen van personeel, projectondersteuning en projectconsultancy.

In de geconsolideerde jaarrekening van YER Group B.V. zijn de financiële gegevens geconsolideerd van YER Group B.V. en haar groepsmaatschappijen. Een overzicht van de groepsmaatschappijen is opgenomen in toelichting 2.4.

2. Algemene grondslagen voor de opstelling van de geconsolideerde jaarrekening

De geconsolideerde jaarrekening is opgesteld volgens de bepalingen van Titel 9 Boek 2 BW en de stellige uitspraken van de Richtlijnen voor de jaarverslaggeving, die uitgegeven zijn door de Raad voor de Jaarverslaggeving.

Activa en passiva worden in het algemeen gewaardeerd tegen de verkrijgings- of vervaardigingsprijs of de actuele waarde. Indien geen specifieke waarderingsgrondslag is vermeld, vindt waardering plaats tegen de verkrijgingsprijs. In de balans en de winst-en-verliesrekening en het kasstroomoverzicht zijn referenties opgenomen. Met deze referenties wordt verwezen naar de toelichting.

De gehanteerde grondslagen van waardering en van resultaatbepaling zijn ongewijzigd gebleven ten opzichte van het voorgaande jaar.

2.1 Grondslagen voor de consolidatie

In de geconsolideerde jaarrekening van YER Group B.V. zijn de financiële gegevens verwerkt van de tot de groep behorende maatschappijen en andere rechtspersonen waarop een overheersende zeggenschap kan worden uitgeoefend of waarover de centrale leiding wordt gevoerd.

De geconsolideerde jaarrekening is opgesteld met toepassing van de grondslagen voor de waardering en de resultaatbepaling van YER Group B.V.

De groepsmaatschappijen en andere rechtspersonen waarop zij overheersende zeggenschap kan uitoefenen of waarover zij de centrale leiding heeft, worden voor 100% in de consolidatie betrokken. Het aandeel van derden in het groepsvermogen en in het groepsresultaat wordt afzonderlijk vermeld.

Wanneer er sprake is van een belang in een joint venture dan wordt het desbetreffende belang proportioneel geconsolideerd. Van een joint venture is sprake indien als gevolg van een overeenkomst tot samenwerking de zeggenschap door de deelnemers gezamenlijk wordt uitgeoefend.

Intercompany-transacties, intercompany-winsten en onderlinge vorderingen en schulden tussen groepsmaatschappijen en andere in de consolidatie opgenomen rechtspersonen worden geëlimineerd, voor zover de resultaten niet door transacties met derden buiten de Groep zijn gerealiseerd. Ongerealiseerde verliezen op intercompany-transacties worden ook geëlimineerd tenzij er sprake is van een bijzondere waardevermindering. Waarderings- grondslagen van groepsmaatschappijen en andere in de consolidatie opgenomen rechtspersonen zijn waar nodig gewijzigd om aansluiting te krijgen bij de geldende waarderingsgrondslagen voor de Groep.

2.2 Schattingen

Om de grondslagen en regels voor het opstellen van de jaarrekening te kunnen toepassen, is het nodig dat het bestuur van YER Group B.V. zich over verschillende zaken een oordeel vormt en dat het bestuur schattingen maakt die essentieel kunnen zijn voor de in de jaarrekening opgenomen bedragen. Indien het voor het geven van het in art. 2:362 lid 1 BW vereiste inzicht noodzakelijk is, is de aard van deze oordelen en schattingen inclusief de bijbehorende veronderstellingen opgenomen bij de toelichting op de betreffende jaarrekeningposten.

2.3 Verbonden partijen

Als verbonden partij worden alle rechtspersonen aangemerkt waarover overheersende zeggenschap, gezamenlijke zeggenschap of invloed van betekenis kan worden uitgeoefend. Ook rechtspersonen die overwegende zeggenschap kunnen uitoefenen, worden aangemerkt als verbonden partij. Ook de statutaire directieleden, andere sleutelfunctionarissen in het management van YER Group B.V. of de moedermaatschappij(en) van YER Group B.V. en nauwe verwanten zijn verbonden partijen.

Transacties van betekenis met verbonden partijen worden toegelicht voor zover deze niet onder normale marktvoorwaarden zijn aangegaan. Hiervan wordt toegelicht de aard en de omvang van de transactie en andere informatie die nodig is voor het verschaffen van inzicht.

2.4 Kapitaalbelangen

YER Group B.V. te Amsterdam staat aan het hoofd van een groep rechtspersonen. Een overzicht van de gegevens vereist op grond van de artikelen 2:379 en 2:414 BW is onderstaand opgenomen:

Naam, statutaire zetel	Aandeel in het geplaatste kapitaal (%)
YER Nederland BV, Amsterdam	100
YER Professionals BV, Amsterdam	100
YER Finance BV, Amsterdam	100
YER Automotive BV, Amsterdam	100
YER Engineering BV, Amsterdam	100
YER Mechanical BV, Amsterdam	100
YER Software BV, Amsterdam	100
YER Technology BV, Amsterdam	100
YER Electronics BV, Amsterdam	100
YER Physics BV, Amsterdam	100
YER International BV, Amsterdam	100
YER USA Inc, Atlanta (VS)	66,67

In 2017 zijn onderstaande deelnemingen opgehouden te bestaan:

- YER Recruitment Solutions B.V., gefuseerd met YER Nederland B.V. per 25 augustus 2017;
- YER Interim Professionals B.V., geliquideerd per 8 september 2017;
- YER Spain SL, geliquideerd per 31 mei 2017.

2.5 Acquisities en desinvesteringen van groepsmaatschappijen

Vanaf de overnamedatum worden de resultaten en de identificeerbare activa en passiva van de overgenomen vennootschap opgenomen in de geconsolideerde jaarrekening. De overnamedatum is het moment dat overheersende zeggenschap kan worden uitgeoefend op de desbetreffende vennootschap.

De verkrijgingsprijs bestaat uit het geldbedrag of het equivalent hiervan dat is overeengekomen voor de verkrijging van de overgenomen onderneming vermeerderd met eventuele direct toerekenbare kosten. Indien de verkrijgingsprijs hoger is dan het nettobedrag van de reële waarde van de identificeerbare activa en passiva wordt het meerdere als goodwill geactiveerd onder de immateriële vaste activa. Indien de verkrijgingsprijs lager is dan het nettobedrag van de reële waarde van de identificeerbare activa en passiva dan wordt het verschil (negatieve goodwill) als overlopende passiefpost opgenomen (zie verder de paragraaf "Afschrijvingen op materiële vaste activa"). De maatschappijen die in de consolidatie betrokken zijn, blijven in de consolidatie opgenomen tot het moment dat zij worden verkocht; deconsolidatie vindt plaats op het moment dat de beslissende zeggenschap wordt overgedragen.

2.6 Financiële instrumenten

Onder financiële instrumenten worden zowel primaire financiële instrumenten, zoals vorderingen en schulden, als financiële derivaten verstaan. Voor de grondslagen van primaire financiële instrumenten wordt verwezen naar de behandeling per balanspost.

De winst of verlies uit de herwaardering naar reële waarde per balansdatum wordt onmiddellijk in de winst-en-verliesrekening verwerkt. Indien financiële derivaten echter voor hedge accounting in aanmerking komen en hedge accounting wordt toegepast, is de verwerking van deze winst of dit verlies afhankelijk van de aard van de afdekking.

2.7 Omrekening van vreemde valuta's

Functionele valuta

De posten in de jaarrekening van de groepsmaatschappijen worden gewaardeerd met inachtneming van de valuta van de economische omgeving waarin de groepsmaatschappij haar bedrijfsactiviteiten voornamelijk uitoefent (de functionele valuta). De geconsolideerde jaarrekening is opgesteld in euro's; dit is zowel de functionele als de presentatievaluta van YER Group B.V.

Transacties, vorderingen en schulden

Transacties in vreemde valuta gedurende de verslagperiode zijn in de jaarrekening verwerkt tegen de koers op transactiedatum. Monetair activa en passiva in vreemde valuta worden omgerekend in de functionele valuta tegen de koers per balansdatum. De uit de afwikkeling en omrekening voortvloeiende koersverschillen komen ten gunste of ten laste van de winst-en-verliesrekening. Niet monetaire activa die vervolgens tegen de verkrijgingsprijs worden gewaardeerd in een vreemde valuta worden omgerekend tegen de wisselkoers op de transactiedatum (of de benaderde koers).

Groepsmaatschappijen

De activa en passiva van in de consolidatie opgenomen deelnemingen met een functionele valuta anders dan de presentatievaluta, worden omgerekend tegen de koers per balansdatum; de baten en lasten tegen de gemiddelde koersen gedurende het boekjaar. Goodwill en de aanpassingen naar reële waarde van identificeerbare activa en passiva worden gezien als een onderdeel van deze deelnemingen en worden per balansdatum eveneens omgerekend tegen de koers op balansdatum. De hieruit resulterende omrekeningsverschillen worden rechtstreeks ten gunste of ten laste van het eigenvermogen gebracht in de wettelijke reserve omrekeningsverschillen.

2.8 Leasing

Operationele leasing

Bij de vennootschap kunnen er leasecontracten bestaan waarbij een groot deel van de voor- en nadelen die aan de eigendom verbonden zijn, niet bij de vennootschap ligt. Deze leasecontracten worden verantwoord als operationele leasing. Verplichtingen uit hoofde van operationele leasing worden, rekening houdend met ontvangen vergoedingen van de lessor, op lineaire basis verwerkt in de winst- en verliesrekening over de looptijd van het contract.

3. Grondslagen voor de waardering van activa en passiva

3.1 Materiële vaste activa

Bedrijfsgebouwen en -terreinen worden gewaardeerd tegen verkrijgingsprijs plus bijkomende kosten of vervaardigingsprijs verminderd met de cumulatieve afschrijvingen en indien van toepassing met bijzondere waardeverminderingen. De afschrijvingen worden gebaseerd op de geschatte economische levensduur en worden berekend op basis van een vast percentage van de verkrijgingsprijs, rekening

houdend met een eventuele residuwaarde. Op terreinen wordt niet afgeschreven.

De overige materiële vaste activa worden gewaardeerd op verkrijgingsprijs plus rechtstreeks toerekenbare (installatie) kosten, verminderd met de cumulatieve afschrijvingen en indien van toepassing met bijzondere waardeverminderingen.

De afschrijvingen worden gebaseerd op de geschatte economische levensduur en worden berekend op basis van een vast percentage van de verkrijgingsprijs, rekening houdend met een eventuele residuwaarde. Er wordt afgeschreven vanaf het moment van ingebruikneming.

Er is geen sprake van een verplichting tot herstel na afloop van het gebruik van het actief. Voor toekomstige kosten van groot onderhoud aan de bedrijfsgebouwen is geen voorziening voor groot onderhoud gevormd. De kosten worden rechtstreeks in het resultaat verantwoord.

3.2 Overige vorderingen

De onder financiële vaste activa opgenomen overige vorderingen omvatten verstrekte leningen en overige vorderingen. Deze vorderingen worden initieel gewaardeerd tegen reële waarde, inclusief de transactiekosten indien materieel. Vervolgens worden deze leningen gewaardeerd tegen de geamortiseerde kostprijs. Indien er bij de verstrekking van leningen sprake is van disagio of agio, wordt dit gedurende de looptijd ten gunste respectievelijk ten laste van het resultaat gebracht als onderdeel van de effectieve rente. Ook transactiekosten worden verwerkt in de eerste waardering en als onderdeel van de effectieve rente ten laste van het resultaat gebracht. Bijzondere waardeverminderingen worden in mindering gebracht op de winst-en-verliesrekening.

3.3 Bijzondere waardeverminderingen van vaste activa

De vennootschap beoordeelt op iedere balansdatum of er aanwijzingen zijn dat een vast actief aan een bijzondere waardevermindering onderhevig kan zijn. Indien dergelijke indicaties aanwezig zijn, wordt de realiseerbare waarde van het actief vastgesteld. Indien het niet mogelijk is de realiseerbare waarde voor het individuele actief te bepalen, wordt de realiseerbare waarde bepaald van de kasstroom genererende eenheid waartoe het actief behoort. Van een bijzondere waardevermindering is sprake als de boekwaarde van een actief hoger is dan de realiseerbare waarde; de realiseerbare waarde is de hoogste van de opbrengstwaarde en de bedrijfswaarde. De opbrengst-

waarde is bepaald met behulp van de actieve markt. Voor de bepaling van de bedrijfswaarde is bij het contant maken van de kasstromen een disconteringsvoet gehanteerd. Een bijzonder waardevermindingsverlies wordt direct als een last verwerkt in de winst- en verliesrekening.

Indien wordt vastgesteld dat een bijzondere waardevermindering die in het verleden verantwoord is, niet meer bestaat of is afgenomen dan wordt de toegenomen boekwaarde van de desbetreffende activa niet hoger gesteld dan de boekwaarde die bepaald zou zijn indien geen bijzondere waardevermindering voor het actief zou zijn verantwoord.

3.4 Vorderingen en overlopende activa

De vorderingen worden bij eerste verwerking opgenomen tegen de reële waarde en vervolgens gewaardeerd tegen de geamortiseerde kostprijs. De reële waarde en geamortiseerde kostprijs zijn gelijk aan de nominale waarde. Noodzakelijk geachte voorzieningen voor het risico van oninbaarheid worden in mindering gebracht. Deze voorzieningen worden bepaald op basis van individuele beoordeling van de vorderingen.

3.5 Liquide middelen

De liquide middelen zijn gewaardeerd tegen de nominale waarde. Indien middelen niet ter vrije beschikking staan dan wordt hiermee bij de waardering rekening gehouden. Rekening-courantschulden bij banken zijn opgenomen onder schulden aan kredietinstellingen onder kortlopende schulden.

3.6 Aandeel van derden in het groepsvermogen

Het aandeel van derden in het groepsvermogen betreft het minderheidsbelang van derden in het eigen vermogen van geconsolideerde maatschappijen. Het aandeel van derden in het resultaat van geconsolideerde maatschappijen wordt in de winst-en-verliesrekening in mindering gebracht op het groepsresultaat.

Het aandeel derden als onderdeel van het groepsvermogen wordt gewaardeerd tegen het bedrag van het netto belang in de netto activa van de desbetreffende groepsmaatschappijen.

Voor zover de desbetreffende groepsmaatschappij een negatieve nettovermogenswaarde heeft, worden de negatieve waarde en de eventuele verdere verliezen niet toegewezen aan het aandeel derden, tenzij de derden aandeelhouders een feitelijke verplichting hebben en in staat zijn om de verliezen voor hun rekening te nemen. Zodra de nettovermogenswaarde

van de groepsmaatschappij weer positief is, worden resultaten toegekend aan het aandeel derden.

3.7 Voorzieningen

Een voorziening wordt gevormd voor verplichtingen waarvan het waarschijnlijk is dat zij moeten worden afgewikkeld en waarvan de omvang redelijkerwijs is te schatten. De omvang van de voorziening wordt bepaald door de beste schatting van de bedragen die noodzakelijk zijn om de desbetreffende verplichtingen en verliezen per balansdatum af te wikkelen. Voorzieningen worden gewaardeerd tegen nominale waarde.

Overige voorzieningen

De overige voorzieningen worden opgenomen tegen nominale waarde van de voor de afwikkeling van de voorziening naar verwachting noodzakelijke uitgaven.

3.8 Kortlopende schulden

Kortlopende schulden worden bij de eerste verwerking gewaardeerd tegen reële waarde. Transactiekosten die direct zijn toe te rekenen aan de verwerving van van de kortlopende schulden worden in de waardering bij de eerste verwerking opgenomen. Kortlopende schulden worden na eerste verwerking gewaardeerd tegen geamortiseerde kostprijs.

4. Grondslagen voor resultaatbepaling

Het resultaat wordt bepaald als het verschil tussen de opbrengstwaarde van de geleverde prestaties en de kosten en andere lasten over het jaar. De opbrengsten op transacties worden verantwoord in het jaar waarin zij zijn gerealiseerd; verliezen zodra zij voorzienbaar zijn.

Verantwoording van opbrengsten uit de levering van diensten geschiedt naar rato van de geleverde prestaties, gebaseerd op de verrichte diensten tot aan balansdatum in verhouding tot de in totaal te verrichten diensten.

4.1 Netto-omzet

Onder netto-omzet wordt verstaan de aan derden in rekening gebrachte c.q. te brengen bedragen voor het in het verslagjaar geleverde diensten onder aftrek van kortingen en exclusief omzetbelasting.

Opbrengsten van diensten worden opgenomen naar rato van de mate waarin de diensten zijn verricht, gebaseerd op de tot balansdatum in het kader van de dienstverlening gemaakte kosten in verhouding tot de geschatte kosten

van de totaal te verrichten dienstverlening. De kostprijs van deze diensten wordt aan dezelfde periode toegerekend.

4.2 Kostprijs van de omzet

Onder de kostprijs van de omzet wordt verstaan de aan de omzet toe te rekenen directe en indirecte kosten.

4.3 Verkoopkosten en algemene beheerkosten

Onder verkoopkosten en algemene beheerkosten worden die kosten verstaan die ten laste van het jaar komen, en die niet direct aan de kostprijs van de geleverde diensten zijn toe te rekenen.

4.4 Personeelskosten

Lonen, salarissen en sociale lasten worden op grond van de arbeidsvoorwaarden verwerkt in de winst-en-verliesrekening voor zover ze verschuldigd zijn aan de werknemers.

4.5 Pensioenen en overige personeelsverzekeringen

YER Group B.V. heeft alle pensioenregelingen verwerkt volgens de verplichtingenbenadering. De over het verslagjaar verschuldigde premie wordt als last verantwoord. In het buitenland bestaan er geen pensioenregelingen. Alle indirecte medewerkers in dienst voor 1-7-2013 nemen verplicht deel aan de pensioenregeling, de regeling is ondergebracht bij externe pensioenverzekeraar Delta Lloyd in de vorm van een beschikbaar premiestelsel.

Voor het directe personeel wordt, voor zover zij vallen onder de werkingssfeer van de CAO voor Uitzendkrachten, gebruik gemaakt van de pensioenverzekeraar STIPP. De pensioenopbouw wordt berekend over het jaarloon inclusief vakantiegeld, minus de franchise.

Vooruitbetaalde premies worden opgenomen als overlopende activa indien dit tot een terugstorting leidt of tot een vermindering van toekomstige betalingen. Nog niet betaalde premies worden als verplichting op de balans opgenomen. Naast de premiebetalingen bestaan er geen andere verplichtingen.

4.6 Afschrijvingen

De afschrijvingen op de materiële vaste activa zijn berekend door middel van vaste percentages van de aanschaffingswaarde, op basis van de verwachte economische levensduur. Boekwinsten en -verliezen bij verkoop van materiële vaste activa zijn begrepen onder de afschrijvingen, boekwinsten echter alleen voor zover de boekwinsten niet in mindering zijn gebracht op vervangende investeringen.

4.7 Financiële baten en lasten

De rentebaten en -lasten betreffen de op de verslagperiode betrekking hebbende rente-opbrengsten en -lasten van uitgegeven en ontvangen leningen.

Deze zijn tijdsevenredig verwerkt, rekening houdend met de effectieve rentevoet van de betreffende activa en passiva. Bij de verwerking van de rentelasten wordt rekening gehouden met de verantwoorde transactiekosten op de ontvangen leningen.

4.8 Belastingen

De belasting over het resultaat wordt berekend over het resultaat voor belastingen in de winst- en-verliesrekening, rekening houdend met beschikbare, fiscaal compensabele verliezen uit voorgaande boekjaren (voor zover niet opgenomen in de latente belastingvorderingen) en vrijgestelde winstbestanddelen en na bijtelling van niet aftrekbare kosten.

Tevens wordt rekening gehouden met wijzigingen die optreden in de latente belastingvorderingen en latente belastingschulden uit hoofde van wijzigingen in het te hanteren belastingtarief.

In de jaarrekening van YER Group B.V. wordt de belastinglast of -bate berekend op basis van het behaalde fiscale resultaat.

YER Group B.V. is de moedermaatschappij van de fiscale eenheid van YER Group B.V. Door YER Group B.V. wordt met de dochtervennootschappen binnen de fiscale eenheid afgerekend op basis van het fiscale resultaat van de dochter. De vennootschapsbelasting is in de jaarrekening van YER Group B.V. verwerkt in de rekening-courant met de dochtermaatschappijen.

4.9 Koersverschillen

Koersverschillen die optreden bij de afwikkeling of omrekening van monetaire posten worden in de winst-en-verliesrekening verwerkt in de periode dat zij zich voordoen, tenzij hedge accounting wordt toegepast.

5 Grondslagen voor de opstelling van het geconsolideerd kasstroomoverzicht

Het kasstroomoverzicht is opgesteld volgens de indirecte methode.

Kasstromen in vreemde valuta zijn omgerekend tegen een geschatte gemiddelde koers. Koersverschillen inzake

geldmiddelen worden afzonderlijk in het kasstroom-overzicht getoond. Ontvangsten en uitgaven uit hoofde van interest en winstbelastingen zijn opgenomen onder de kasstroom uit operationele activiteiten. Ontvangen dividenden van deelnemingen zijn opgenomen onder kasstroom uit investeringsactiviteiten en betaalde dividenden zijn opgenomen onder de kasstroom uit financieringsactiviteiten.

Transacties waarbij geen ruil van kasmiddelen plaatsvindt, waaronder financial leasing, zijn niet in het kasstroom-overzicht opgenomen. De betaling van de lease termijnen uit hoofde van het financial lease contract is voor het gedeelte dat betrekking heeft op de aflossing als een uitgave uit financieringsactiviteiten aangemerkt en voor het gedeelte dat betrekking heeft op de interest als een uitgave uit operationele activiteiten.

6 Financiële instrumenten en risicomanagement

Voor de toelichting van primaire financiële instrumenten wordt verwezen naar de specifieke postgewijze toelichting. Hieronder worden de financiële risico's toegelicht.

6.1 Valutarisico

YER Group B.V. is voornamelijk werkzaam in de Europese Unie. Het valutarisico voor YER Group B.V. heeft vooral betrekking op posities en toekomstige transacties in US-dollars. De directie van YER Group B.V. heeft op basis van een risicoanalyse bepaald dat deze valutarisico's niet worden afgedekt.

6.2 Renterisico

YER Group B.V. loopt renterisico over de rentedragende vorderingen (met name onder financiële vaste activa, effecten en liquide middelen) en rentedragende langlopende en kortlopende schulden (waaronder schulden aan kredietinstellingen).

Voor vorderingen en schulden met variabele renteafspraken loopt YER Group B.V. risico ten aanzien van toekomstige kasstromen; met betrekking tot vastrentende vorderingen en schulden loopt YER Group B.V. risico's over de reële waarde als gevolg van wijzigingen in de markttrente.

Met betrekking tot de vorderingen worden geen financiële derivaten voor renterisico gecontracteerd.

6.3 Kredietrisico

YER Group B.V. heeft geen significante concentraties van kredietrisico. Verkoop vindt plaats aan afnemers die voldoen aan de kredietwaardigheidstoets van YER Group B.V. Verkoop vindt plaats op basis van krediettermijnen tussen de 14 en 60 dagen. Voor grote leveringen kan een afwijkende krediettermijn van toepassing zijn. In dat geval worden aanvullende zekerheden gevraagd, waaronder garantiestellingen.

De liquide middelen staan uit bij banken die minimaal een A-rating hebben.

YER Group B.V. heeft vorderingen verstrekt aan participanten en maatschappijen waarin wordt deelgenomen. Tevens zijn leningen verstrekt aan aandeelhouders. Bij deze partijen is geen historie van wanbetaling bekend.

TOELICHTING OP DE GECONSOLIDEERDE BALANS PER 31 DECEMBER 2017

VASTE ACTIVA

7. Materiële vaste activa

<i>bedragen x € 1.000</i>	Verbouwing en inrichting	Andere vaste bedrijfsmiddelen	Totaal
Boekwaarde per 1 januari 2017			
Aanschafwaarde	726,6	1.594,5	2.321,1
Cumulatieve afschrijvingen en waardeverminderingen	-358,0	-1.178,0	-1.535,9
	368,6	416,6	785,2
Mutaties			
Omrekenverschillen investeringen	-5,4	-2,4	-7,9
Investeringen	73,1	159,8	232,9
Afschrijvingen	-67,0	-145,2	-212,2
Omrekenverschillen cumulatieve afschrijvingen	5,4	1,6	7,0
	6,1	13,8	19,9
Boekwaarde per 31 december 2017			
Aanschafwaarde	794,3	1.751,9	2.546,1
Cumulatieve afschrijvingen en waardeverminderingen	-419,5	-1.321,6	-1.741,1
	374,8	430,3	805,1

Afschrijvingspercentages	%
Verbouwing en inrichting	10-20
Andere vaste bedrijfsmiddelen	20
Vooruitbetalingen op materiële vaste activa	0

8. Financiële vaste activa

Overige vorderingen

Lening u/g

<i>bedragen x € 1,000</i>	2017	2016
Stand per 1 januari		
Verstrekte leningen	-	-
Bijgeschreven rente	20,9	22,9
Aflossing	-50,0	-112,0
Stand per 31 december	425,6	454,7

Onder overige vorderingen verantwoorde bedragen zijn leningen verstrekt aan de aandeelhouders. Het rentepercentage bedraagt 5% per jaar.

De volgende aflossingsverplichtingen zijn overeengekomen:

- toegekende dividenden dienen als eerste ter aflossing van de lening, tenzij anders overeengekomen met het bestuur van YER Group B.V.

De reële waarde van de vorderingen benadert de boekwaarde. Er zijn verder geen zekerheden gesteld.

VLOTTENDE ACTIVA

9. Vorderingen

Handelsdebiteuren

<i>bedragen x € 1,000</i>	31 december 2017	31 december 2016
Handelsdebiteuren	27.702,9	21.234,4
Voorziening debiteuren	-257,5	-206,6
	27.445,4	21.027,8

De debiteuren zijn met pandrecht bezwaard als zekerheid voor de kredietverlening door de bankier. Terzake van oninbaarheid is een voorziening getroffen.

Voorziening debiteuren

Terzake van oninbaarheid is een voorziening getroffen. De voorziening bedraagt per 31 december 2017, respectievelijk 2016 € 257.473 en € 206.622.

Vorderingen op overige verbonden maatschappijen

<i>bedragen x € 1,000</i>	31 december 2017	31 december 2016
KooijRaadt Vastgoed BV	-	109,1

Belastingen en premies sociale verzekeringen

<i>bedragen x € 1,000</i>	31 december 2017	31 december 2016
Acute vennootschapsbelasting	241,5	-
Pensioenen en overige personeelsverzekeringen	10,5	5,3
	252,1	5,3

Overige vorderingen en overlopende activa

<i>bedragen x € 1,000</i>	31 december 2017	31 december 2016
Overlopende activa	2.083,0	1.654,1

Onder de opgenomen vorderingen bevinden zich geen posten met een looptijd van meer dan één jaar.

10. Liquide middelen

Liquide middelen

<i>bedragen x € 1,000</i>	31 december 2017	31 december 2016
ABN AMRO Bank N.V.	-	2.888,3
La Caixa	-	3,3
Bank of America	953,0	1.147,0
G-rekeningen	74,4	214,3
Gelden onderweg	21,2	8,4
	1.048,5	4.261,3

De liquide middelen worden gewaardeerd tegen nominale waarde. De per 31 december 2017 aanwezige liquide middelen staan, met uitzondering van de G-rekening ad € 74.357, de onderneming ter vrije beschikking.

PASSIVA

11. Groepsvermogen

Aandeel van rechtspersoon in het groepsvermogen

Voor een toelichting op het aandeel van de rechtspersoon in het groepsvermogen wordt verwezen naar de toelichting op het eigen vermogen van de enkelvoudige balans op pagina 46 van dit verslag.

Aandeel van derden in het groepsvermogen

<i>bedragen x € 1.000</i>	2017	2016
Stand per 1 januari	515,9	301,4
Aandeel van derden in het groepsresultaat	212,6	194,7
Koersresultaat aandeel derden	-76,4	19,8
Stand per 31 december	652,2	515,9

Het aandeel derden is het minderheidsbelang van 23,33% in YER USA Inc.

12. Voorzieningen

Overige voorzieningen

<i>bedragen x € 1,000</i>	Voorziening huurincentives	Voorziening LTIP	Totaal
Stand per 1 januari 2017	23,5	-	23,5
Onttrekking	-3,3	-	-3,3
Dotatie	-	177,5	177,5
Overige mutaties	-2,7	-	-2,7
Stand per 31 december 2017	17,5	177,5	195,0

Voorziening huurincentives is de contant gemaakte waarde van kortingen in huurovereenkomsten, welke pro rata over de looptijd van de huurovereenkomst worden toegerekend aan de huurkosten in de winst-en-verliesrekening.

Het Long Term Incentive Plan (LTIP) is een bedrijfsresultaat afhankelijke incentive voor het general management welke voor het eerst mogelijk tot uitkering komt in 2020. De uitkering zelf en de hoogte ervan zijn gekoppeld aan en afhankelijk van de bedrijfsresultaten van YER Group geconsolideerd.

Voor de voorzieningen is een bedrag van nihil (2016: nihil) als langlopend (langer dan één jaar) aan te merken.

13. Kortlopende schulden

Schulden aan kredietinstellingen

<i>bedragen x € 1,000</i>	31 december 2017	31 december 2016
ABN AMRO Bank N.V.	786,8	-

Schulden aan leveranciers en handelskredieten

<i>bedragen x € 1,000</i>	31 december 2017	31 december 2016
Crediteuren	2.963,1	1.890,2

Schulden aan verbonden maatschappijen

<i>bedragen x € 1,000</i>	31 december 2017	31 december 2016
KooijRaadt Vastgoed B.V.	12,1	-

Belastingen en premies sociale verzekeringen

<i>bedragen x € 1,000</i>	31 december 2017	31 december 2016
Acute vennootschapsbelasting huidig jaar	-	2.739,2
Omzetbelasting	1.856,2	3.557,1
Loonheffing	2.549,8	1.594,1
	4.406,0	7.890,3

Overige schulden en overlopende passiva

Alle overige schulden en overlopende passiva hebben een resterende looptijd van korter dan één jaar en hebben een reële waarde welke de boekwaarde benadert vanwege het kortlopende karakter.

Overlopende passiva

<i>bedragen x € 1,000</i>	31 december 2017	31 december 2016
Vooruit gefactureerde bedragen	-	44,3
Personeel-gerelateerde schulden	4.929,1	3.240,6
Overige schulden en overlopende passiva	825,8	1.162,0
	5.754,9	4.446,9

14. Zekerheden

Met ingang van 1 januari 2016 is er een rekening-courant financiering voor YER Group B.V. en haar Nederlandse dochterondernemingen van € 2.500.000.

Als zekerheden voor de rekening-courant faciliteit van YER Group B.V. geldt een hoofdelijke aansprakelijkheid en pandrecht op vorderingen, bedrijfsinventaris en goederen van alle deelnemende vennootschappen, en een minimaal garantievermogen van 30% gebaseerd op de geconsolideerde jaarrekening van YER Group B.V.

15. Niet in de balans opgenomen activa en verplichtingen

Voorwaardelijke verplichtingen

Fiscale eenheid

YER Group B.V. staat aan het hoofd van de fiscale eenheid voor de vennootschapsbelasting en op grond daarvan is de vennootschap hoofdelijk aansprakelijk voor de belastingschuld van de fiscale eenheid als geheel.

De fiscale eenheid van YER Group B.V. bestaat uit de volgende entiteiten: YER Group B.V., YER Recruitment Solutions B.V. (tot 25 augustus 2017), YER Nederland B.V., YER International B.V., YER Interim Professionals B.V. (tot 8 september 2017), YER Professionals B.V., YER Finance B.V., YER Automotive B.V., YER Engineering B.V., YER Mechanical B.V., YER Software B.V., YER Technology B.V., YER Electronics B.V. (miv 1 januari 2016) en YER Physics B.V. (miv 1 januari 2016).

Bankgaranties

Per 31 december 2017 zijn bankgaranties afgegeven voor een totaalbedrag van € 74.386 hoofdzakelijk aan verhuurders van onroerend goed.

Niet verwerkte meerjarige financiële verplichtingen

Leaseverplichtingen

Ultimo boekjaar zijn de te betalen verplichtingen uit hoofde van operational leases (ten behoeve van gebruik auto's) als volgt te specificeren:

<i>bedragen x € 1.000</i>	Binnen 1 jaar	Tussen 1 en 5 jaar	Meer dan 5 jaar	Totaal
Leaseverplichtingen	2.619,5	1.872,6	-	4.492,1

Gedurende het verslagjaar is er in de winst-en-verliesrekening voor een bedrag van € 3.401.460 aan autokosten (brandstof- en leasebetalingen) verwerkt.

Huurverplichtingen onroerende zaken

<i>bedragen x € 1.000</i>	Binnen 1 jaar	Tussen 1 en 5 jaar	Meer dan 5 jaar	Totaal
Huurverplichtingen onroerend goed met KooijRaadt Vastgoed B.V.	951,2	3.019,4	698,5	4.669,1
Huurverplichtingen onroerend goed met derden	252,0	757,3	711,0	1.720,3
	1.203,2	3.776,7	1.409,5	6.389,4

Gedurende het verslagjaar is in de winst-en-verliesrekening voor een bedrag ad € 707.802 aan huurkosten verwerkt.

TOELICHTING OP DE GECONSOLIDEERDE WINST-EN-VERLIESREKENING OVER 2017

16. Netto-omzet

De netto-omzet is in 2017 ten opzichte van 2016 met 41,6% gestegen.

<i>bedragen x € 1.000</i>	2017	2016
Omzet interim	98.418,4	66.572,7
Omzet arbeidsbemiddeling	12.325,2	11.033,7
Omzet media	1.191,5	1.102,0
Overige omzet	75,8	413,0
	112.011,0	79.121,3
Omzet geografisch		
Nederland	107.089,8	74.678,4
Overige landen binnen de EU	-1,7	171,4
Overige landen buiten de EU	4.922,9	4.271,5
	112.011,0	79.121,3

17. Personeelsleden

Bij de groep waren in 2017 gemiddeld 1.139 personeelsleden werkzaam (2016: 703)

<i>aantallen</i>	2017	2016
Nederland indirect personeel	245	181
Nederland direct personeel	864	498
Buitenland indirect personeel	30	24
	1.139	703

18. Bezoldiging van (voormalige) bestuurders en commissarissen

De bezoldiging aan (voormalige) bestuurders (inclusief pensioenpremies) over 2017 bedraagt € 519.642 (2016: € 402.010).

De bezoldiging van bestuurders omvat periodiek betaalde beloningen, zoals salarissen, vakantiegeld, sociale lasten werkgever, management fees, andere emolumenten en beloningen betaalbaar op termijn zoals bonustoezeggingen voor zover deze posten ten laste zijn gekomen van het resultaat van de vennootschap en alle meerderheidsdeelnemingen van de vennootschap.

19. Personeelskosten

<i>bedragen x € 1.000</i>	2017	2016
Lonen en salarissen	59.402,8	38.181,1
Sociale lasten	9.212,6	5.763,1
Pensioenlasten	871,8	473,5
Overige personeelskosten	2.572,1	1.640,4
	72.059,3	46.058,1

Personeelskosten zijn opgenomen in de kostprijs van de omzet (direct personeel) en de verkoopkosten (indirect personeel), afhankelijk van de werkzaamheden en inzet van de desbetreffende werknemers.

In 2017 is onder sociale lasten een opbrengst (WBSO-subsidie vermindering sociale lasten) opgenomen van € 195.991 (2016: € 158.250).

20. Afschrijvingen op en overige waardeveranderingen van materiële vaste activa

<i>bedragen x € 1.000</i>	2017	2016
Afschrijvingen	212,2	188,5
Boekresultaat materiële vaste activa	-	22,2
	212,2	210,7

In de verkoopkosten zijn begrepen afschrijvingen op en waardeverminderingen van materiële vaste activa.

21. Financiële baten en lasten

Rentebaten en soortgelijke opbrengsten

<i>bedragen x € 1.000</i>	2017	2016
Rentebaten bank	31,6	32,3
Rentebaten op Lening u/g aandeelhouders	20,9	22,9
Overige rentebaten	5,6	-
	58,0	55,3

Rentelasten en soortgelijke kosten

<i>bedragen x € 1.000</i>	2017	2016
Rente en kosten bank	71,4	38,0
Koersverschillen geldmiddelen	9,9	-0,7
	81,3	37,3

22. Belastingen

Vennootschapsbelasting

<i>bedragen x € 1.000, tenzij anders aangegeven</i>	2017	2016
Acute vennootschapsbelasting huidig jaar	-2.359,9	-2.354,7
Vennootschapsbelasting voorgaande jaren	1,7	-0,1
Mutatie actieve latentie vennootschapsbelasting	-	-58,5
	-2.358,3	-2.413,2

Belastingen resultaat uit gewone bedrijfsuitoefening

<i>bedragen x € 1.000, tenzij anders aangegeven</i>	2017	2016
Resultaat uit gewone bedrijfsuitoefening vóór belastingen	11.082,5	7.559,1
Belastingen resultaat uit gewone bedrijfsuitoefening	2.358,3	2.413,2
	8.724,2	5.145,9
Effectief belastingtarief	21,28%	31,92%
Toepasselijk belastingtarief	25,00%	25,00%

Het effectieve belastingtarief in 2017 wijkt af van het toepasselijke belastingtarief. Dit wordt voornamelijk veroorzaakt door een belastingdruk van 37,8% op het 2017 resultaat van YER USA Inc. en een fiscaal liquidatieverlies in YER International B.V. voor YER Spain SL. Daarnaast bestaan er fiscaal niet aftrekbare kosten en commercieel fiscale verschillen in afschrijving. Deze zijn echter niet materieel.

23. Aandeel van derden in het groepsresultaat

<i>bedragen x € 1.000</i>	2017	2016
Aandeel derden YER USA Inc	-212,6	-194,7
	-212,6	-194,7

24. Accountants honoraria

<i>bedragen x € 1.000</i>	2017	2016
PwC Accountants		
Onderzoek van de jaarrekening	67,0	67,5
Overig PwC netwerk		
Fiscale adviesdiensten	34,3	23,8
	101,3	91,3

OVERIGE TOELICHTING

Belangrijke gebeurtenissen na balansdatum

Er zijn geen gebeurtenissen na balansdatum.

Bestemming van het resultaat over het boekjaar 2016

De jaarrekening 2016 is vastgesteld in de algemene vergadering gehouden op 14 juni 2017. De algemene vergadering heeft de bestemming van het resultaat vastgesteld conform het daartoe gedane voorstel.

Bestemming van de winst 2017

De directie stelt voor om de winst over 2017 ad € 8.511.591 toe te voegen aan de overige reserves.

Vooruitlopend op de vaststelling door de algemene vergadering is dit voorstel reeds in de jaarrekening verwerkt.

ENKELVOUDIGE BALANS PER 31 DECEMBER 2017

(na winstbestemming)

<i>bedragen x € 1.000</i>	Toelichting	31 december 2017	31 december 2016
ACTIVA			
Vaste activa			
Materiële vaste activa	26	-	421,7
		0,0	421,7
Financiële vaste activa			
	27		
Deelnemingen in groepsmaatschappijen		14.986,0	11.146,8
Overige vorderingen		425,6	454,7
		15.411,5	11.601,5
Totaal vaste activa		15.411,5	12.023,2
Vlottende activa			
Vorderingen op groepsmaatschappijen		-	1.559,0
Overige vorderingen op verbonden maatschappijen		1,5	24,5
Belastingen en premies sociale verzekeringen		2.278,7	25,7
Overige vorderingen en overlopende activa		219,6	98,0
Totaal vlottende activa		2.499,8	1.707,2
Liquide middelen	29	1,4	537,8
		1,4	537,8
TOTAAL ACTIVA		17.912,8	14.268,2
PASSIVA			
Eigen vermogen			
	30		
Geplaatst kapitaal		18,0	18,0
Agio		3.807,8	3.807,8
Wettelijke reserve: omrekeningsverschillen		5,8	158,5
Overige reserves		13.458,0	9.546,5
		17.289,6	13.530,8
Kortlopende schulden			
	31		
Schulden aan leveranciers en handelskredieten		183,1	103,4
Schulden aan groepsmaatschappijen		270,1	11,6
Belastingen en premies sociale verzekeringen		-	614,9
Overige schulden en overlopende passiva		169,9	7,5
		623,1	737,4
TOTAAL PASSIVA		17.912,8	14.268,2

ENKELVOUDIGE WINST-EN-VERLIESREKENING 2017

<i>bedragen x € 1.000, tenzij anders aangegeven</i>	Toelichting	2017	2016
Resultaat uit deelnemingen na belastingen	34	8.491,9	5.871,7
Vennootschappelijk resultaat na belastingen		19,7	-141,2
Resultaat na belastingen		8.511,6	5.730,5

TOELICHTING OP DE ENKELVOUDIGE JAARREKENING

25. Algemene grondslagen voor de opstelling van de enkelvoudige jaarrekening

De enkelvoudige jaarrekening is opgesteld volgens de bepalingen van Titel 9 Boek 2 BW.

Voor de algemene grondslagen voor de opstelling van de jaarrekening, de grondslagen voor de waardering van activa en passiva en de bepaling van het resultaat, alsmede de toelichting op de onderscheidende activa en passiva en de resultaten wordt verwezen naar de toelichting op de geconsolideerde jaarrekening, voor zover hierna niets anders wordt vermeld.

25.1 Financiële vaste activa

Deelnemingen in groepsmaatschappijen en overige deelnemingen waarin invloed van betekenis kan worden uitgeoefend, worden gewaardeerd volgens de vermogensmutatiemethode op basis van de nettovermogenswaarde. Invloed van betekenis wordt in ieder geval verondersteld aanwezig te zijn bij een aandeelhoudersbelang van ten minste 20%.

De nettovermogenswaarde wordt berekend volgens de grondslagen die gelden voor deze jaarrekening; voor deelnemingen, waarvan onvoldoende gegevens beschikbaar zijn voor aanpassing aan deze grondslagen, wordt uitgegaan van de waarderingsgrondslagen van de betreffende deelneming. Indien de waardering van een deelneming volgens de nettovermogenswaarde negatief is, wordt deze op nihil gewaardeerd. Indien en voor zover YER Group B.V. in deze situatie geheel of ten dele instaat voor de schulden van de deelneming, respectievelijk het stellige voornemen heeft de deelneming tot betaling van haar schulden in staat te stellen, wordt een voorziening getroffen.

De eerste waardering van gekochte deelnemingen is gebaseerd op de reële waarde van de identificeerbare activa en passiva op het moment van acquisitie. Voor de vervolgwaaardering wordt uitgegaan van de op deze manier bepaalde nettovermogenswaarde. Deelnemingen waarop geen invloed van betekenis kan worden uitgeoefend worden gewaardeerd tegen verkrijgingsprijs of, indien hiertoe aanleiding bestaat, een lagere reële waarde. De leningen aan niet-geconsolideerde deelnemingen worden opgenomen tegen nominale waarde onder aftrek van noodzakelijk geachte voorzieningen.

25.2 Toepassing art. 2:402 BW

De financiële gegevens van YER Group B.V. zijn in de geconsolideerde jaarrekening verwerkt. Derhalve vermeldt de winst-en-verliesrekening van YER Group B.V. conform art. 2:402 BW slechts het aandeel in de winst/het verlies na belasting van ondernemingen waarin wordt deelgenomen en het overige resultaat na belasting.

25.3 Kapitaalbelangen

De vennootschap heeft de volgende kapitaalbelangen, die op nettovermogenswaarde zijn gewaardeerd:

Naam, statutaire zetel	Aandeel in het geplaatste kapitaal (%)
YER Nederland B.V., Amsterdam	100
YER International B.V., Amsterdam	100

YER Recruitment Solutions B.V. is per 25 augustus 2017 opgehouden te bestaan als gevolg van een juridische fusie met YER Nederland B.V. (verkrijgende partij).

ACTIVA

26. Materiële vaste activa

<i>bedragen x € 1.000</i>	Verbouwingen en inrichting	Andere vaste bedrijfsmiddelen	Totaal
Boekwaarde per 1 januari 2017			
Aanschafwaarde	406,0	96,4	502,4
Cumulatieve afschrijvingen en waardeverminderingen	-60,6	-20,0	-80,7
	345,3	76,4	421,7
Mutaties			
Aanschafwaarde desinvesteringen	-406,0	-96,4	-502,4
Afschrijving desinvesteringen	60,6	20,0	80,7
	-345,3	-76,4	-421,7
Boekwaarde per 31 december 2017			
Aanschafwaarde	-	-	-
Cumulatieve afschrijvingen en waardeverminderingen	-	-	-
	-	-	-

De desinvesteringen zijn een gevolg van het tegen boekwaarde overnemen van de vaste activa door YER Nederland B.V.

Afschrijvingspercentages

<i>Afschrijvingspercentages</i>	%
Verbouwing en inrichting	10-20
Andere vaste bedrijfsmiddelen	20
Vooruitbetalingen op materiële vaste activa	0

27. Financiële vaste activa

Deelnemingen in groepsmaatschappijen

<i>bedragen x € 1.000</i>	31 december 2017	31 december 2016
YER Recruitment Solutions B.V.	-	1.957,3
YER Nederland B.V.	13.499,5	8.510,9
YER International B.V.	1.486,5	678,7
	14.986,0	11.146,8

Verloop deelnemingen in groepsmaatschappijen

<i>bedragen x € 1.000</i>	YER Recruitment Solutions B.V.	YER Nederland B.V.	YER International B.V.	Totaal
Stand per 1 januari 2017	1.957,3	8.510,9	678,7	11.146,8
(Des)Investerings (fusie)	-1.957,3	1.957,3	-	0,0
Aandeel in het resultaat	-	7.531,3	960,6	8.491,9
Dividend	-	-4.500,0	-	-4.500,0
Resultaat koersverschillen			-152,7	-152,7
Stand per 31 december 2017	-	13.499,5	1.486,5	14.986,0

Desinvestering en Investing is de voeging van YER Recruitment Solutions B.V. als gevolg van een juridische fusie met YER Nederland B.V., waarbij YER Recruitment Solutions B.V. de verdwijnende partij is.

Overige vorderingen

Lening u/g

<i>bedragen x € 1.000</i>	2017	2016
Stand per 1 januari	454,7	543,8
Bijgeschreven rente	20,9	22,9
Aflossing	-50,0	-112,0
Stand per 31 december	425,6	454,7

Onder overige vorderingen verantwoorde bedragen zijn leningen verstrekt aan de aandeelhouders. Het rentepercentage bedraagt 5% per jaar.

De volgende aflossingsverplichtingen zijn overeengekomen:

- toegekende dividenden dienen als eerste ter aflossing van de lening, tenzij anders overeengekomen met het bestuur van YER Group B.V.

De reële waarde van de vorderingen benadert de boekwaarde. Er zijn verder geen zekerheden gesteld.

28. Vorderingen

Alle vorderingen hebben een resterende looptijd korter dan één jaar. De reële waarde van de vorderingen benadert de boekwaarde ervan, gegeven het kortlopende karakter ervan en het feit dat waar nodig voorzieningen voor oninbaarheid zijn gevormd.

Vorderingen op groepsmaatschappijen

<i>bedragen x € 1.000</i>	31 december 2017	31 december 2016
YER Recruitment Solutions B.V.	-	571,3
YER Nederland B.V.	-	987,7
	-	1.559,0

Over het gemiddelde saldo van deze rekening courant vorderingen wordt geen rente berekend. De aflossing gebeurt maandelijks volgens marktconforme betaaltermijn van openstaande vorderingen. Omtrent zekerheden is vooralsnog niets overeengekomen.

Vorderingen op overige verbonden maatschappijen

<i>bedragen x € 1,000</i>	31 december 2017	31 december 2016
KooijRaadt Vastgoed B.V.	1,5	24,5

Belastingen en premies sociale verzekeringen

<i>bedragen x € 1.000</i>	31 december 2017	31 december 2016
Acute vennootschapsbelasting huidig jaar	2.229,7	-
Omzetbelasting	49,0	25,7
	2.278,7	25,7

Overige vorderingen en overlopende activa

<i>bedragen x € 1.000</i>	31 december 2017	31 december 2016
Huur	95,2	77,0
Vooruitbetaalde kosten	82,4	14,7
Overige vorderingen en overlopende activa	42,1	6,2
	219,6	98,0

Onder de opgenomen vorderingen bevinden zich geen posten met een looptijd van meer dan één jaar.

29. Liquide middelen

<i>bedragen x € 1.000</i>	31 december 2017	31 december 2016
ABN AMRO Bank N.V.	1,4	537,8

De liquide middelen worden gewaardeerd tegen nominale waarde. De per 31 december 2017 aanwezige liquide middelen staan de onderneming ter vrije beschikking.

PASSIVA

30. Eigen vermogen

Geplaatst kapitaal

<i>bedragen x € 1.000</i>	2017	2016
Geplaatst aandelenkapitaal	18,0	18,0

Geplaatst en volgestort zijn 180 gewone aandelen met een nominale waarde van € 100. Het maatschappelijk kapitaal bedraagt € 90.000.

Agio

<i>bedragen x € 1.000</i>	2017	2016
Stand per 1 januari	3.807,8	3.807,8
Stand per 31 december	3.807,8	3.807,8

Wettelijke reserve: omrekeningsverschillen

Stand per 1 januari	158,5	118,9
(Vrijval)/Dotatie	-152,7	39,6
Stand per 31 december	5,8	158,5

De reserve omrekeningsverschillen wordt aangehouden in verband met deelnemingen in vreemde valuta.

Overige reserves

<i>bedragen x € 1.000</i>	2017	2016
Stand per 1 januari	9.546,5	5.855,6
Resultaat na belastingen	8.511,6	5.730,5
Dividend	-1.500,0	-2.000,0
Inkoop certificaten op eigen aandelen (10%)	-3.100,0	-
Mutatie wettelijke reserves	-	-39,6
Stand per 31 december	13.458,0	9.546,5

Verschillen in het eigen vermogen en het resultaat tussen de enkelvoudige en geconsolideerde jaarrekening

Er is geen verschil tussen het eigen vermogen volgens de enkelvoudige balans en het eigen vermogen volgens de geconsolideerde balans.

In 2017 is er ook geen verschil tussen het vennootschappelijk en het geconsolideerde resultaat. Het verschil in 2016 wordt verklaard door resultaten op intercompany-transacties.

Het verschil tussen het enkelvoudige en geconsolideerde eigen vermogen en resultaat heeft zich in het boekjaar als volgt ontwikkeld:

Aansluiting op het vennootschappelijk vermogen

<i>bedragen x € 1.000</i>	2016	2015
Geconsolideerd eigen vermogen	17.289,6	13.530,8
Enkelvoudig eigen vermogen	17.289,6	13.530,8

Aansluiting tussen vennootschappelijk en geconsolideerd resultaat

<i>bedragen x € 1.000</i>	2017	2016
Geconsolideerd resultaat	8.511,6	4.951,1
YER International B.V. verandering in negatieve overige reserves	-	-816,0
Resultaat op intercompany-transacties YER International B.V.	-	1.595,3
Enkelvoudig resultaat	8.511,6	5.730,5

31. Kortlopende schulden

Alle kortlopende schulden hebben een resterende looptijd korter dan één jaar. De reële waarde van de schulden, gegeven het kortlopende karakter, benadert de boekwaarde.

Schulden aan leveranciers en handelskredieten

<i>bedragen x € 1.000</i>	31 december 2017	31 december 2016
Crediteuren	183,1	103,4

Schulden aan groepsmaatschappijen

<i>bedragen x € 1.000</i>	31 december 2017	31 december 2016
YER Nederland BV	259,2	-
YER Interim Professionals BV	-	0,4
YER Talent BV	3,1	2,3
YER Finance BV	1,3	1,6
YER Automotive BV	0,3	0,5
YER Engineering BV	2,1	2,5
YER Mechanical BV	1,3	1,1
YER Software BV	0,6	0,5
YER Technology BV	1,0	1,5
YER Electronics BV	0,6	0,7
YER Physics BV	0,6	0,4
YER International BV	0,2	0,1
	270,1	11,6

Over het gemiddeld saldo van deze rekening-courantverhoudingen wordt geen rente berekend. Omtrent aflossing en gestelde zekerheden is vooralsnog niets overeengekomen.

Belastingen en premies sociale verzekeringen

<i>bedragen x € 1.000</i>	31 december 2017	31 december 2016
Acute vennootschapsbelasting huidig jaar	-	614,9
	0,0	614,9

Overige schulden en overlopende passiva

Alle overige schulden en overlopende passiva hebben een resterende looptijd van korter dan één jaar en hebben een reële waarde welke de boekwaarde benadert vanwege het kortlopende karakter.

32. Niet in de balans opgenomen activa en verplichtingen

Voorwaardelijke verplichtingen

Fiscale eenheid

YER Group B.V. staat aan het hoofd van de fiscale eenheid voor de vennootschapsbelasting en op grond daarvan is de vennootschap hoofdelijk aansprakelijk voor de belastingschuld van de fiscale eenheid als geheel.

De fiscale eenheid van YER Group B.V. bestaat uit de volgende entiteiten: YER Group B.V., YER Recruitment Solutions B.V. (tot 25 augustus 2017), YER Nederland B.V., YER International B.V., YER Interim Professionals B.V. (tot 8 september 2017), YER Professionals B.V., YER Finance B.V., YER Automotive B.V., YER Engineering B.V., YER Mechanical B.V., YER Software B.V., YER Technology B.V., YER Electronics B.V. (miv 1 januari 2016) en YER Physics B.V. (miv 1 januari 2016).

Bankgaranties

Per 31 december 2017 zijn bankgaranties afgegeven voor een totaalbedrag van € 35.796 ten behoeve van verhuurders van onroerend goed.

Meerjarige financiële verplichtingen

Huurverplichtingen onroerende zaken

<i>bedragen x € 1.000</i>	Binnen 1 jaar	Tussen 1 en 5 jaar	Meer dan 5 jaar	Totaal
Huurverplichtingen onroerend goed met derden	252,0	757,3	711,0	1.720,3
	252,0	757,3	711,0	1.720,3

Gedurende het verslagjaar zijn in de winst-en-verliesrekening geen kosten voor huur verwerkt. Deze zijn doorbelast naar YER Nederland BV.

TOELICHTING OP DE ENKELVOUDIGE WINST-EN-VERLIESREKENING OVER 2017

33. Personeelsleden

Bij de vennootschap waren in 2017 geen personeelsleden werkzaam (2016: geen).

34. Resultaat deelnemingen

<i>bedragen x € 1.000</i>	2017	2016
Aandeel resultaat YER Recruitment Solutions B.V.	-	735,8
Aandeel resultaat YER Nederland B.V.	7.531,3	4.457,2
Aandeel resultaat YER International B.V.	960,6	678,7
	8.491,9	5.871,7

OVERIGE TOELICHTING

Bestemming van het resultaat over het boekjaar 2016

De jaarrekening 2016 is vastgesteld in de algemene vergadering gehouden op 14 juni 2017. De algemene vergadering heeft de bestemming van het resultaat vastgesteld conform het daartoe gedane voorstel.

Bestemming van de winst 2017

De directie stelt voor om de winst over 2017 ad € 8.511.591 toe te voegen aan de overige reserves. Vooruitlopend op de vaststelling door de algemene vergadering is dit voorstel reeds in de jaarrekening verwerkt.

Belangrijke gebeurtenissen na balansdatum

Er zijn geen gebeurtenissen na balansdatum.

ONDERTEKENING VAN DE JAARREKENING

De geconsolideerde en enkelvoudige jaarrekening is aldus opgemaakt en vastgesteld door het bestuur c.q. de Algemene Vergadering.

Amsterdam, 6 juni 2018

YER Group B.V.
Namens deze,

YER Group B.V.
Namens deze,

J.C.A. Kooijman

A.R. den Bak

OVERIGE GEGEVENS

Statutaire regeling winstbestemming

Op grond van artikel 20 van de statuten staat de winst ter beschikking van de algemene vergadering, met dien verstande dat slechts winst mag worden uitgekeerd voor zover het eigen vermogen der vennootschap groter is dan het gestorte en opgevraagde kapitaal vermeerderd met de reserves die krachtens de wet moeten worden aangehouden.

Indien de voortgangsstatus van het rapport pré concept of concept is wordt er geen verklaring getoond maar een tekst inzake het ontbreken hiervan.

CONTROLEVERKLARING VAN DE ONAFHANKELIJKE ACCOUNTANT

Aan: de algemene vergadering van YER Group B.V.

Verklaring over de jaarrekening 2017

Ons oordeel

Naar ons oordeel geeft de jaarrekening van YER Group B.V. een getrouw beeld van de grootte en de samenstelling van het vermogen van de vennootschap en de groep op 31 december 2017 en van het resultaat over 2017 in overeenstemming met Titel 9 Boek 2 van het in Nederland geldende Burgerlijk Wetboek (BW).

Wat we hebben gecontroleerd

Wij hebben de in dit jaarverslag opgenomen jaarrekening 2017 van YER Group B.V. te Amsterdam ('de vennootschap') gecontroleerd. De jaarrekening omvat de geconsolideerde jaarrekening van YER Group B.V. en haar dochtermaatschappijen (samen: 'de groep') en de enkelvoudige jaarrekening.

De jaarrekening bestaat uit:

- de geconsolideerde en enkelvoudige balans per 31 december 2017;
- de geconsolideerde en enkelvoudige winst-en-verliesrekening over 2017; en
- de toelichting met een overzicht van de gehanteerde grondslagen voor financiële verslaggeving en overige toelichtingen.

Het stelsel voor financiële verslaggeving dat is gebruikt voor het opmaken van de jaarrekening is Titel 9 Boek 2 BW.

De basis voor ons oordeel

Wij hebben onze controle uitgevoerd volgens Nederlands recht, waaronder ook de Nederlandse controlestandaarden vallen. Onze verantwoordelijkheden op grond hiervan zijn beschreven in de paragraaf 'Onze verantwoordelijkheden voor de controle van de jaarrekening'.

Wij vinden dat de door ons verkregen controle-informatie voldoende en geschikt is als basis voor ons oordeel.

Onafhankelijkheid

Wij zijn onafhankelijk van YER Group B.V. zoals vereist in de Wet toezicht accountantsorganisaties (Wta), de Verordening inzake de onafhankelijkheid van accountants bij assuranceopdrachten (ViO) en andere voor de opdracht relevante onafhankelijkheidsregels in Nederland. Verder hebben wij voldaan aan de Verordening gedrags- en beroepsregels accountants (VGBA).

Verklaring over de in het financial verslag opgenomen andere informatie

Naast de jaarrekening en onze controleverklaring daarbij, omvat het jaarverslag andere informatie, die bestaat uit:

- het voorwoord, highlights 2017, kerncijfers, over YER en management;
- het bestuursverslag;
- de overige gegevens.

Op grond van onderstaande werkzaamheden zijn wij van mening dat de andere informatie:

- met de jaarrekening verenigbaar is en geen materiële afwijkingen bevat;
- alle informatie bevat die op grond van Titel 9 Boek 2 BW is vereist.

Wij hebben de andere informatie gelezen en hebben op basis van onze kennis en ons begrip, verkregen vanuit de jaarrekeningcontrole of anderszins, overwogen of de andere informatie materiële afwijkingen bevat.

Met onze werkzaamheden hebben wij voldaan aan de vereisten in Titel 9 Boek 2 BW en de Nederlandse Standaard 720. Deze werkzaamheden hebben niet dezelfde diepgang als onze controlewerkzaamheden bij de jaarrekening.

De directie is verantwoordelijk voor het opstellen van de andere informatie, waaronder het bestuursverslag en de overige gegevens in overeenstemming met Titel 9 Boek 2 BW.

Verantwoordelijkheden met betrekking tot de jaarrekening en de accountantscontrole

Verantwoordelijkheden van de directie voor de jaarrekening

De directie is verantwoordelijk voor:

- het opmaken en het getrouw weergeven van de jaarrekening in overeenstemming met Titel 9 Boek 2 BW; en voor
- een zodanige interne beheersing die de directie noodzakelijk acht om het opmaken van de jaarrekening mogelijk te maken zonder afwijkingen van materieel belang als gevolg van fouten of fraude.

Bij het opmaken van de jaarrekening moet de directie afwegen of de vennootschap in staat is om haar werkzaamheden in continuïteit voort te zetten. Op grond van het genoemde verslaggevingsstelsel moet de directie de jaarrekening opmaken op basis van de continuïteitsveronderstelling, tenzij de directie het voornemen heeft om de vennootschap te liquideren of de bedrijfsactiviteiten te beëindigen of als beëindiging het enige realistische alternatief is. De directie moet gebeurtenissen en omstandigheden waardoor gereede twijfel zou kunnen bestaan of de vennootschap haar bedrijfsactiviteiten kan voortzetten, toelichten in de jaarrekening.

Onze verantwoordelijkheden voor de controle van de jaarrekening

Onze verantwoordelijkheid is het zodanig plannen en uitvoeren van een controleopdracht dat wij daarmee voldoende en geschikte controle-informatie verkrijgen voor het door ons af te geven oordeel.

Ons controleoordeel beoogt een redelijke mate van zekerheid te geven dat de jaarrekening geen afwijkingen van materieel belang bevat. Een redelijke mate van zekerheid is een hoge mate maar geen absolute mate van zekerheid waardoor het mogelijk is dat wij tijdens onze controle niet alle afwijkingen ontdekken.

Afwijkingen kunnen ontstaan als gevolg van fraude of fouten en zijn materieel indien redelijkerwijs kan worden verwacht dat deze, afzonderlijk of gezamenlijk, van invloed kunnen zijn op de economische beslissingen die gebruikers op basis van deze jaarrekening nemen. De materialiteit beïnvloedt de aard, timing en omvang van onze controlewerkzaamheden en de evaluatie van het effect van onderkende afwijkingen op ons oordeel.

Een meer gedetailleerde beschrijving van onze verantwoordelijkheden is opgenomen in de bijlage bij onze controleverklaring.

Amsterdam, 6 juni 2018

PricewaterhouseCoopers Accountants N.V.

R.W. Blokhuis RA

Bijlage bij onze controleverklaring over de jaarrekening 2017 van YER Group B.V.

In aanvulling op wat is vermeld in onze controleverklaring hebben wij in deze bijlage onze verantwoordelijkheden voor de controle van de jaarrekening nader uiteengezet en toegelicht wat een controle inhoudt.

De verantwoordelijkheden van de accountant voor de controle van de jaarrekening

Wij hebben deze accountantscontrole professioneel-kritisch uitgevoerd en hebben waar relevant professionele oordeelsvorming toegepast in overeenstemming met de Nederlandse controlestandaarden, ethische voorschriften en de onafhankelijkheidseisen. Onze doelstelling is om een redelijke mate van zekerheid te verkrijgen dat de jaarrekening vrij van materiële afwijkingen als gevolg van fouten of fraude is. Onze controle bestond onder andere uit:

- Het identificeren en inschatten van de risico's dat de jaarrekening afwijkingen van materieel belang bevat als gevolg van fouten of fraude, het in reactie op deze risico's bepalen en uitvoeren van controlewerkzaamheden en het verkrijgen van controle-informatie die voldoende en geschikt is als basis voor ons oordeel. Bij fraude is het risico dat een afwijking van materieel belang niet ontdekt wordt groter dan bij fouten. Bij fraude kan sprake zijn van samenspanning, valsheid in geschrifte, het opzettelijk nalaten transacties vast te leggen, het opzettelijk verkeerd voorstellen van zaken of het doorbreken van de interne beheersing.
- Het verkrijgen van inzicht in de interne beheersing die relevant is voor de controle met als doel controlewerkzaamheden te selecteren die passend zijn in de omstandigheden. Deze werkzaamheden hebben niet als doel om een oordeel uit te spreken over de effectiviteit van de interne beheersing van de vennootschap.
- Het evalueren van de geschiktheid van de gebruikte grondslagen voor financiële verslaggeving en het evalueren van de redelijkheid van schattingen door de directie en de toelichtingen die daarover in de jaarrekening staan.
- Het vaststellen dat de door de directie gehanteerde continuïteitsveronderstelling aanvaardbaar is. Tevens op basis van de verkregen controle-informatie vaststellen of er gebeurtenissen en omstandigheden zijn waardoor gereede twijfel zou kunnen bestaan of de vennootschap haar bedrijfsactiviteiten in continuïteit kan voortzetten. Als wij concluderen dat er een onzekerheid van materieel belang bestaat, zijn wij verplicht om aandacht in onze controleverklaring te vestigen op de relevante gerelateerde toelichtingen in de jaarrekening. Als de toelichtingen inadequaat zijn, moeten wij onze verklaring aanpassen. Onze conclusies zijn gebaseerd op de controle-informatie die verkregen is tot de datum van onze controleverklaring. Toekomstige gebeurtenissen of omstandigheden kunnen er echter toe leiden dat een onderneming haar continuïteit niet langer kan handhaven.
- Het evalueren van de presentatie, structuur en inhoud van de jaarrekening en de daarin opgenomen toelichtingen en het evalueren of de jaarrekening een getrouw beeld geeft van de onderliggende transacties en gebeurtenissen.

Gegeven onze eindverantwoordelijkheid voor het oordeel zijn wij verantwoordelijk voor de aansturing van, het toezicht op en de uitvoering van de groepscontrole. In dit kader hebben wij de aard en omvang van de uit te voeren werkzaamheden voor de groepsonderdelen bepaald om te waarborgen dat we voldoende controlewerkzaamheden verrichten om in staat te zijn een oordeel te geven over de jaarrekening als geheel. Bepalend hierbij zijn de geografische structuur van de groep, de omvang en/of het risicoprofiel van de groepsonderdelen of de activiteiten, de bedrijfsprocessen en interne beheersingsmaatregelen en de bedrijfstak waarin de vennootschap opereert. Op grond hiervan hebben wij de groepsonderdelen geselecteerd waarbij een controle of beoordeling van de financiële informatie of specifieke posten noodzakelijk was.

Wij communiceren met de directie onder andere over de geplande reikwijdte en timing van de controle en over de significante bevindingen die uit onze controle naar voren zijn gekomen, waaronder eventuele significante tekortkomingen in de interne beheersing.

COLOFON

Ontwerp en vormgeving

F&M Marketing Communicatie

Fotografie managementteam en consultants

Steven Snoep

Overige fotografie

YER fotodatabase

Shutterstock

Teksten en redactie

YER Group B.V.

Van Enk Communicatie

Mieke 't Hart

Projectbegeleiding

Report Company

YER Group B.V.

Bezoekadres:

Hogehilweg 16
1101 CD Amsterdam
Tel: +31 (0)20 697 50 11

Postadres:

Postbus 23032
1100 DM Amsterdam
www.yer.nl

E-mail:

info@yer.nl

Voor meer informatie of vragen over dit jaarverslag kunt u contact met ons opnemen.

